

REDES PARA OBRAS DE CONSTRUCCIÓN

PROTECCIÓN DE RIESGOS

- ❖ Caída a distinto nivel.
- ❖ Caída de objetos.

TIPOS DE REDES

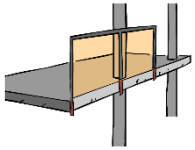
SISTEMAS

- ❖ Las Redes se clasifican según el sistema de montaje en obra:

SISTEMA U.

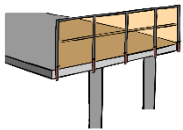
Red horizontal para protección lateral con las siguientes clases:

- ❖ **Clase A.** Se instalarán cuando el suelo tiene una inclinación comprendida entre 0 y 10º respecto de la horizontal.



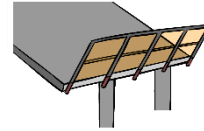
Ejemplos de instalación: bordes de forjados, huecos verticales de escaleras y ascensor, partes traseras de andamios y laterales.

- ❖ **Clase B.** Se instalarán cuando el suelo tiene una inclinación comprendida entre 10º y 30º respecto de la horizontal.



Ejemplos de instalación: forjados de cubiertas poco inclinadas.

- ❖ **Clase C.** Se instalarán cuando el suelo tiene una inclinación comprendida entre 30º y 45º respecto de la horizontal.

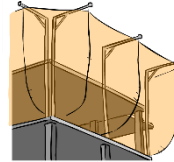


Ejemplo de instalación: forjados de cubiertas muy inclinadas.

SISTEMA V.

- ❖ Red de recogida. No evita la caída, pero en caso de producirse esta, cae sobre ella la persona u objeto.
- ❖ Se instala con cuerda perimetral sujeta a un soporte tipo horca o pescante.

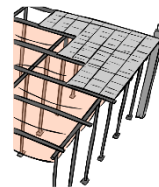
Ejemplo de instalación: perímetro de borde de



forjado en edificación; se instalan a partir del segundo forjado y va subiendo con la estructura de los diferentes forjados del edificio.

SISTEMA S.

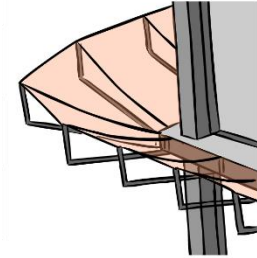
- ❖ Red de seguridad horizontal prevista para recoger personas y objetos de niveles superiores, con cuerda perimetral.



Ejemplo de instalación: debajo de los encofrados recuperables, naves industriales, viaductos, puentes, patio de luz.

SISTEMA T.

- ❖ Redes sujetas a consolas para su utilización horizontal en la recogida de personas u objetos.



Ejemplo de instalación: en forjados donde se trabaja en pisos superiores cerca o en fachada.

MEDIDAS PREVENTIVAS

- ❖ Antes de su instalación se debe comprobar que el tipo y material de la red (material, luz de malla, diámetro de cuerda, etc.), soportes y accesorios, son los elegidos y vienen completos.
- ❖ Se comprobará si los anclajes de la estructura están en condiciones para el montaje.
- ❖ Habrá un sistema de comprobación durante el tiempo de duración de la obra, del estado de las redes instaladas (roturas, empalmes o uniones y resistencia), en los soportes (deformaciones permanentes, corrosión, pintura) y el de los accesorios.
- ❖ Los paños de redes se unirán unos a otros con cuerda de unión sin dejar huecos superiores a 10 cm.
- ❖ No debe existir acumulación de materiales sobre la red en las redes de recogida, ya que puede agravar los accidentes.
- ❖ Todos los paños de red deben estar sin doblez.
- ❖ Las redes deben almacenarse bajo cubierto. Si es posible, en envoltura opaca (si no están envueltas no deben colocarse sobre el suelo) y lejos de las fuentes de calor.

- ❖ El almacenamiento de los soportes y elementos metálicos deben realizarse en lugares donde no puedan sufrir golpes ni deterioros por otros materiales y protegidos contra la humedad.
- ❖ Los pequeños accesorios deben encontrarse en cajas.
- ❖ El montaje ha de ser controlado por un mando de la obra, revisando los soportes, los anclajes, los accesorios, la red, las uniones, los obstáculos, la ausencia de huecos, etc.

REDES TIPOS HORCAS

- ❖ No se permite solapar paños de malla.
- ❖ Para evitar el giro, la cuerda de atado debe quedar en los extremos superior de los pescantes atándola al forjado en un ángulo de 45º.
- ❖ La distancia entre los pescantes será de 4,5 m.
- ❖ La parte superior de la red estará a 1 m de la superficie en la que se estén realizando los trabajos.
- ❖ El paño de red sobrante que forma la bolsa de recogida no será superior a 0,30 m.
- ❖ La parte inferior de los paños se atarán por su cuerda perimetral a los puntos de anclaje o elementos de la estructura, con distancias menores a 0,5 m.
- ❖ El montaje y el desmontaje se llevarán a cabo por trabajadores cualificados, utilizando un arnés de seguridad.

MARCADO Y ETIQUETADO

Las redes de seguridad deben marcarse con lo siguiente:

- ❖ Nombre o marca del fabricante o importador.
- ❖ La Designación, que debe incluir:
 - ✓ Denominación
 - ✓ Número de la norma europea
 - ✓ Clase de red
 - ✓ Forma de la malla y tamaño de la malla

✓ Dimensiones de la red en metros

- ❖ El número de identificación.
- ❖ Año y mes de fabricación de la red.
- ❖ Capacidad mínima de absorción de energía de la malla de ensayo.
- ❖ Código artículo del fabricante.

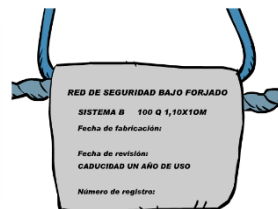
El marcado debe ser permanente.

Ejemplo: etiquetas o disco de plástico cosido o ribeteado a la red, de forma que no pueda retirarse sin dañarla.

MANUAL DE INSTRUCCIONES

Las redes de seguridad deben venir con un manual de instrucciones, incluyendo información sobre:

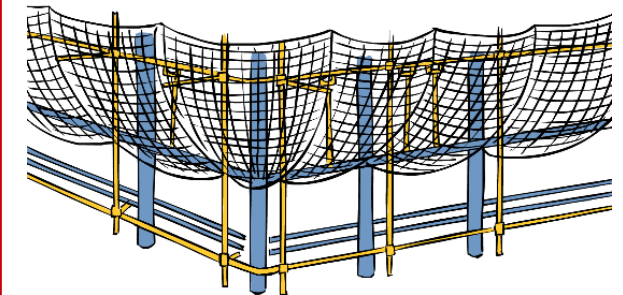
- ❖ Instalación, utilización y montaje.
- ❖ Almacenamiento, cuidado e inspección.
- ❖ Fecha para el ensayo de las *mallas de ensayo*.
- ❖ Condiciones para su retirada del servicio.
- ❖ Otras advertencias sobre riesgos (temperaturas extremas, agresiones químicas).
- ❖ Declaración de conformidad.



© FREMAP
Ctra. de Pozuelo nº 61
28222 Majadahonda (Madrid)

Recomendaciones para la prevención de riesgos en el

REDES PARA PROTECCIÓN COLECTIVA EN OBRAS DE CONSTRUCCIÓN




FREMAP
Mutua Colaboradora con la
Seguridad Social nº 61

 GOBIERNO DE ESPAÑA
MINISTERIO DE INCLUSIÓN, SEGURIDAD SOCIAL Y MIGRACIONES
SECRETARÍA DEL ESTADO DE LA SEGURIDAD SOCIAL Y PENSIONES
DIRECCIÓN GENERAL DE ORDENACIÓN DE LA SEGURIDAD SOCIAL

PLAN DE ACTIVIDADES PREVENTIVAS DE LA SEGURIDAD SOCIAL 2021