


Estudio sectorial de siniestralidad laboral
2011-2013

Actividades de construcción especializada
CNAE 43



Índice

0. Ámbito de aplicación del estudio	2
1. Datos generales	3
2. Accidentes de trabajo con baja (A.T.)	4
A.T. en jornada de trabajo según el tamaño de la empresa.....	4
A.T. según el perfil del trabajador y el tipo de contrato	7
Prestaciones de invalidez, muerte y supervivencia (I.M.S.) y duración acumulada de los períodos de baja .	10
Aspectos destacables.....	12
3. Enfermedades profesionales con y sin baja (E.P.)	16
E.P. según el perfil de trabajador.....	16
E.P. según el tipo de enfermedad y la duración acumulada de los periodos de baja	17
Aspectos destacables.....	18
4. Indicadores económicos	20
5. Glosario	21

0. **Ámbito de aplicación del estudio**

- **Actividad económica** → Actividades de construcción especializada.
- **División según Clasificación Nacional de Actividades Económicas** → 43.
- **Ejercicios contemplados** → 2011, 2012 y 2013.
- **Origen de la información** → Expedientes por accidente de trabajo, enfermedad profesional y riesgo laboral durante el embarazo y la lactancia, de empresas asociadas y trabajadores por cuenta propia adheridos a FREMAP, M.A.T.E.P.S.S. nº 61.
- **Fuentes utilizadas:**
 - Partes de accidentes de trabajo declarados por la empresa, a través del Sistema Delt@ (Declaración electrónica de trabajadores accidentados).
 - Relación de accidentes de trabajo sin baja con asistencia y declarados a través del sistema Delt@.
 - Enfermedades profesionales comunicadas a través del sistema CEPROSS (Comunicación de Enfermedades Profesionales, Seguridad Social) y referentes a procesos iniciados como enfermedades profesionales y cerradas como tal o pendientes de resolución.
- **Fecha de actualización de los datos** → 31 de diciembre de 2013. El número de expedientes pendientes de alta, así como los datos económicos de prestaciones que dependen del mismo, se han actualizado a 31 de agosto de 2014.
- **Representatividad del ámbito:**

	2010	2011	2013
Porcentaje de expedientes por accidente de trabajo con baja registrados por FREMAP respecto al total del sistema en el sector *	28,67%	29,19%	30,25%

* Datos publicados por el del Ministerio de Empleo y Seguridad Social.

1. Datos generales

Contingencias

Indicador	2011	2012	2013
A.T. con baja *	12.095	8.466	7.346
A.T. sin baja *	20.558	15.319	12.809
E.P. con baja **	105	64	74
E.P. sin baja **	92	71	38
Expedientes de prestaciones por riesgo durante el embarazo y la lactancia	73	67	61
Expedientes pendientes de alta ***	0	1	60
Expedientes graves pendientes de resolución ***	69	45	68

* A.T. → Accidentes de trabajo.

** E.P. → Enfermedades profesionales.

*** Datos revisados a 31 de agosto de 2014.

Población protegida

Indicador	2011	2012	2013
Trabajadores afiliados	133.988	111.459	98.388
Códigos de Cuenta de Cotización asociados (CCC)	33.550	30.444	28.930
Trabajadores autónomos con cobertura de contingencias profesionales	12.354	11.813	11.038
Cuotas por contingencias profesionales (€)	146.581.890	122.592.002	107.995.759
Base reguladora media de expedientes con baja (€)	50,87	50,27	50,19
Cotización anual media por contingencias profesionales (€)	1.094,00	1.099,88	1.097,65
Porcentaje medio de cotización	6,00%	5,97%	5,98%

Índices de incidencia

Indicador	2011	2012	2013
A.T. totales por cada 100 trabajadores	9,03	7,60	7,47
A.T. totales por cada 100 trabajadores en el conjunto de actividades económicas	4,40	3,66	3,72
A.T. mortales por cada 100.000 trabajadores	12,69	8,97	14,23
A.T. mortales por cada 100.000 trabajadores en el conjunto de actividades económicas	5,27	4,03	4,37

2. Accidentes de trabajo con baja (A.T.)

A.T. en jornada de trabajo según el tamaño de la empresa

Empresas *

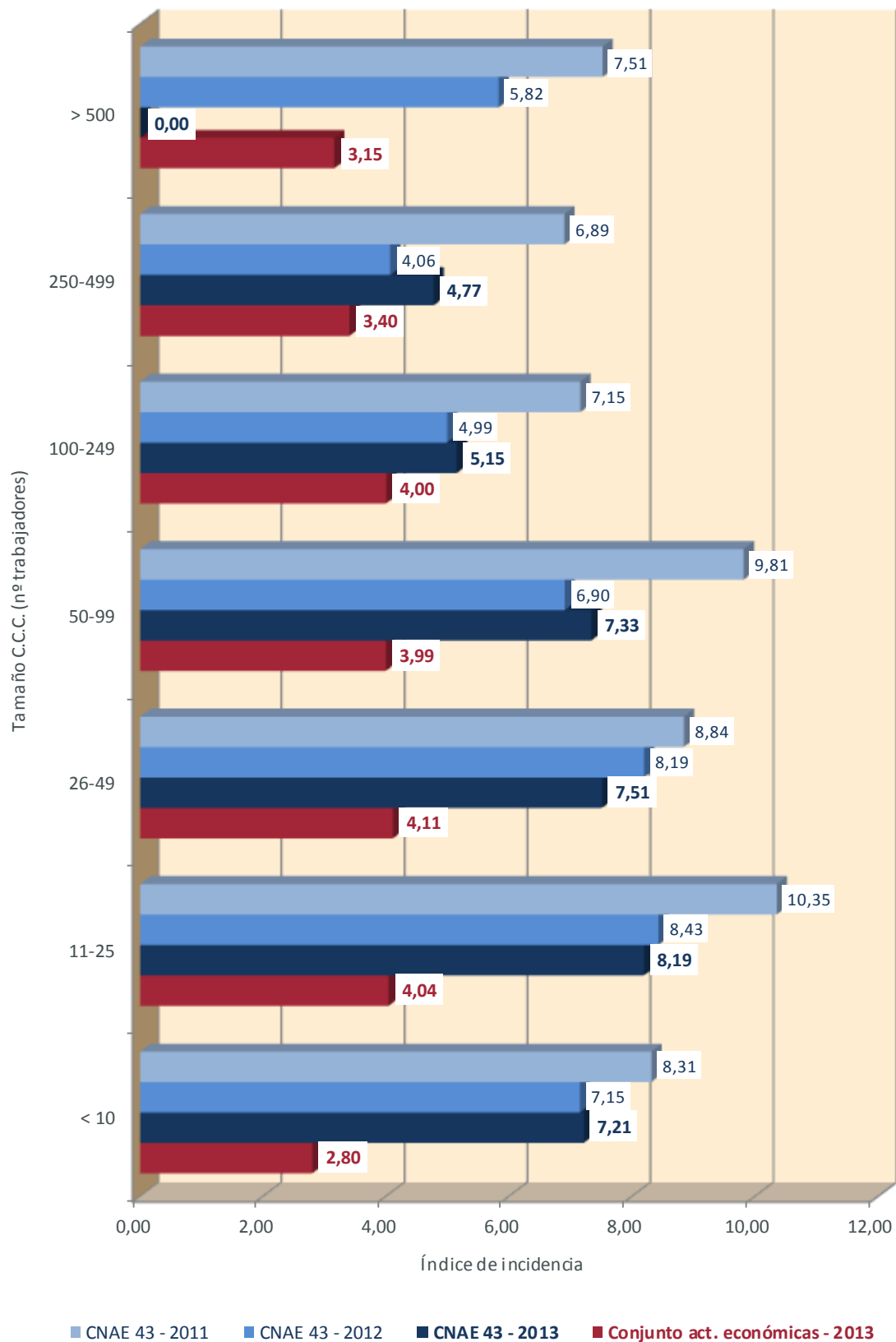
Nº de trabajadores	C.C.C. con A.T.			A.T. jornada de trabajo			Índice de incidencia			
	2011	2012	2013	2011	2012	2013	2011	2012	2013	
Por C.C.C.	Menos de 10	3.488	2.654	2.468	4.426	3.304	3.073	8,31	7,15	7,21
	De 11 a 25	1.237	888	725	2.806	1.766	1.473	10,35	8,43	8,19
	De 26 a 49	409	312	239	1.397	1.029	778	8,84	8,19	7,51
	De 50 a 99	154	117	89	1.092	669	544	9,81	6,90	7,33
	De 100 a 249	77	58	50	789	425	389	7,15	4,99	5,15
	De 250 a 499	8	3	4	169	38	60	6,89	4,06	4,77
	Más de 500	1	1	0	44	30	0	7,51	5,82	0,00
	Total	5.374	4.033	3.575	10.723	7.261	6.317			
Por C.I.F.	Menor de 10	3.264	2.491	2.329	4.110	3.093	2.887	8,28	7,19	7,29
	De 11 a 25	1.211	891	721	2.614	1.698	1.419	10,54	8,77	8,57
	De 26 a 49	446	318	257	1.392	986	774	9,41	8,66	8,18
	De 50 a 99	192	124	107	1.033	576	483	10,38	7,62	8,02
	De 100 a 249	116	101	80	788	532	371	9,15	6,55	5,29
	De 250 a 499	79	59	28	479	205	212	7,50	4,87	6,83
	Más de 500	66	49	53	307	171	171	4,26	2,95	3,13
	Total	5.374	4.033	3.575	10.723	7.261	6.317			

* Se excluyen los trabajadores autónomos y las empresas colaboradoras en la gestión de la Seguridad Social.

Trabajadores autónomos

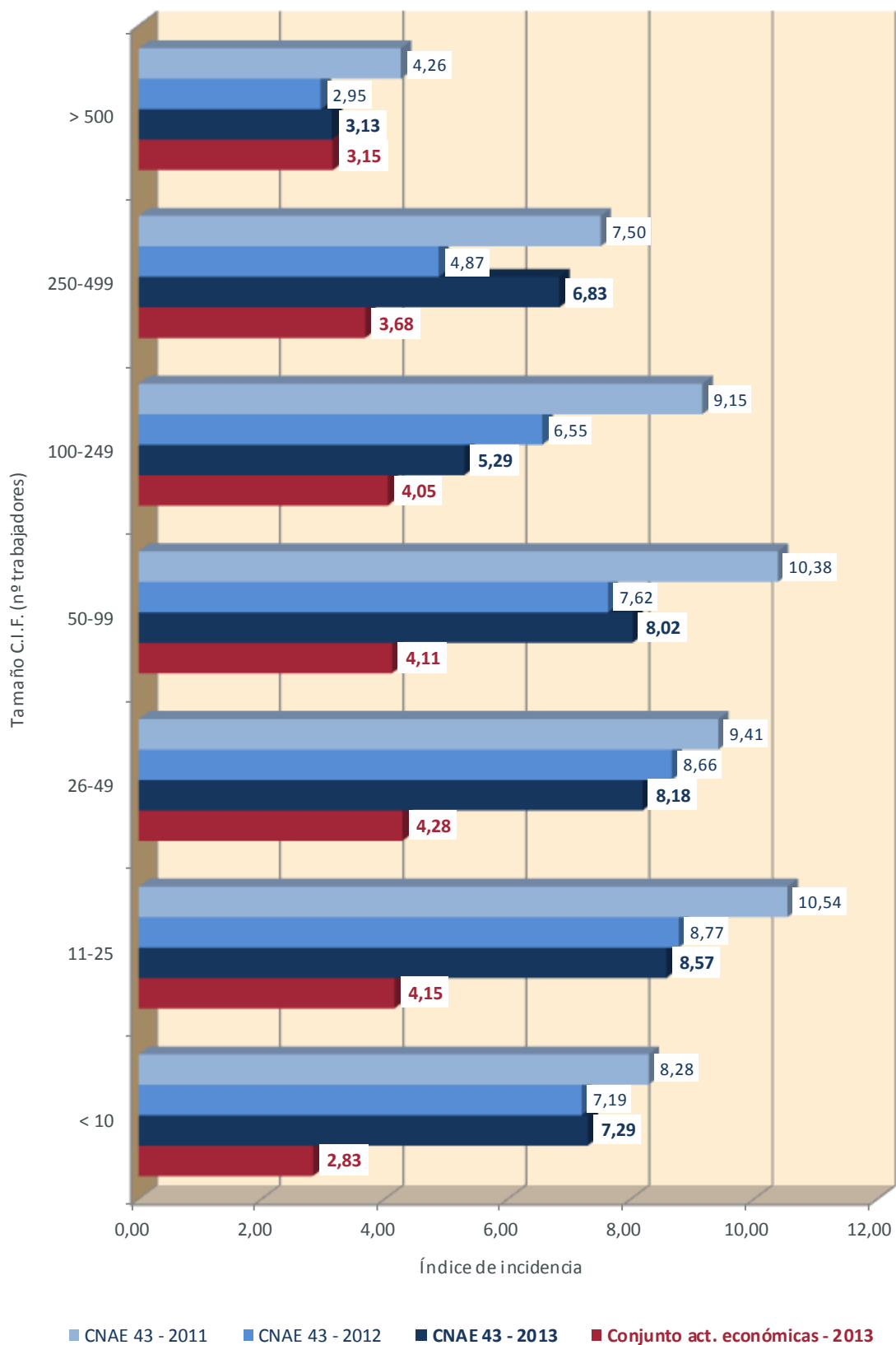
Indicador	2011	2012	2013
A.T. en jornada de trabajo	793	721	652
Índice de incidencia en jornada de trabajo	6,42	6,10	5,91

Gráfico del índice de incidencia en función del tamaño de la empresa por C.C.C. *



* Índice de incidencia → Número de expedientes con baja en jornada de trabajo por cada 100 trabajadores.

Gráfico del índice de incidencia en función del tamaño de la empresa por C.I.F. *



* Índice de incidencia → Número de expedientes con baja en jornada de trabajo por cada 100 trabajadores.

A.T. según el perfil del trabajador y el tipo de contrato

Distribución de A.T. por género

Género	2011	2012	2013
Hombres	11.835	8.277	7.195
Mujeres	260	189	151
Total	12.095	8.466	7.346

Distribución de A.T. por edad

Edad	2011	2012	2013
16-17	10	4	1
18-19	67	37	22
20-24	830	467	307
25-29	1.757	1.123	861
30-34	2.309	1.608	1.280
35-39	2.226	1.582	1.481
40-44	1.714	1.302	1.222
45-49	1.354	962	891
50-54	893	677	625
55-64	917	688	639
> 65	18	12	17
Sin informar	0	4	0
Total	12.095	8.466	7.346

Distribución de A.T. por nacionalidad

Nacionalidad	2011	2012	2013
España	10.658	7.503	6.575
Resto de Europa	575	389	366
Magreb	215	154	109
Resto de África	73	34	18
Asia	21	18	19
América	546	364	258
Oceanía	2	1	0
Sin informar	5	3	1
Total	12.095	8.466	7.346

Distribución de A.T. por tipo de contrato

Tipo de contrato	2011	2012	2013
Indefinido – Discontinuo	18	12	16
Indefinido – Tiempo completo	6.068	4.496	3.749
Indefinido – Tiempo parcial	134	139	132
Eventual – Tiempo completo	5.738	3.725	3.353

Tipo de contrato	2011	2012	2013
Eventual – Tiempo parcial	101	83	80
No clasificable	36	11	16
Total	12.095	8.466	7.346

A.T. en jornada de trabajo

Indicador	2011	2012	2013
A.T. en jornada de trabajo	11.517	7.982	6.969
Índice de incidencia en jornada de trabajo	8,60	7,16	7,08

Distribución de A.T. por gravedad y lugar de ocurrencia

Gravedad	Jornada de trabajo			In itinere		
	2011	2012	2013	2011	2012	2013
Leves	11.369	7.886	6.867	560	476	375
Graves	103	83	76	13	6	2
Mortales	13	8	12	4	1	0
Sin informar	32	5	14	1	0	0
Total	11.517	7.982	6.969	578	483	377

Distribución de A.T. en jornada de trabajo por forma de contacto y gravedad

Forma de contacto	Leves			Graves			Mortales		
	2011	2012	2013	2011	2012	2013	2011	2012	2013
Contacto eléctrico, con fuego, temperaturas o sustancias peligrosas	493	336	299	7	7	6	0	1	1
Ahogamiento, quedar sepultado, quedar envuelto	47	52	30	0	0	0	2	1	0
Golpe contra un objeto inmóvil, trabajador en movimiento	2.827	1.953	1.737	58	38	32	5	3	4
Choque o golpe contra un objeto en movimiento, colisión con	1.782	1.163	964	17	15	16	2	1	1
Contacto con Agente material cortante, punzante, duro	1.419	974	868	7	10	4	0	0	0
Quedar atrapado, ser aplastado, sufrir una amputación	280	201	178	10	2	8	1	1	2
Sobreesfuerzo, trauma psíquico, radiaciones, ruido, etc.	4.267	2.983	2.580	2	4	2	0	0	0
Mordeduras, patadas, etc. (de animales o personas)	40	38	37	0	0	0	1	0	0
Infartos, derrames cerebrales y otras patologías no traumáticas	7	3	1	1	3	3	2	0	4
Tráfico *	205	183	173	1	4	5	0	1	0
Sin informar / Ninguna información	2	0	0	0	0	0	0	0	0
Total	11.369	7.886	6.867	103	83	76	13	8	12

* Se consideran los accidentes de tráfico como un epígrafe más de la clasificación por forma de contacto.

Distribución de AT con resultado de fallecimiento por forma de contacto

Forma de contacto	2011	2012	2013
Contacto eléctrico, con fuego, temperaturas o sustancias peligrosas	0	1	2
Ahogamiento, quedar sepultado, quedar envuelto	2	1	0
Golpe contra un objeto inmóvil, trabajador en movimiento	5	3	4
Choque o golpe contra un objeto en movimiento, colisión con	2	1	2
Contacto con Agente material cortante, punzante, duro	0	0	0
Quedar atrapado, ser aplastado, sufrir una amputación	1	1	2
Sobreesfuerzo, trauma psíquico, radiaciones, ruido, etc.	0	0	0
Mordeduras, patadas, etc. (de animales o personas)	1	0	0
Infartos, derrames cerebrales y otras patologías no traumáticas	2	0	4
Tráfico *	4	3	0
Total	17	10	14

* Se consideran los accidentes de tráfico como un epígrafe más de la clasificación por forma de contacto.

Prestaciones de invalidez, muerte y supervivencia (I.M.S.) y duración acumulada de los períodos de baja

Distribución de prestaciones I.M.S. por lugar de ocurrencia

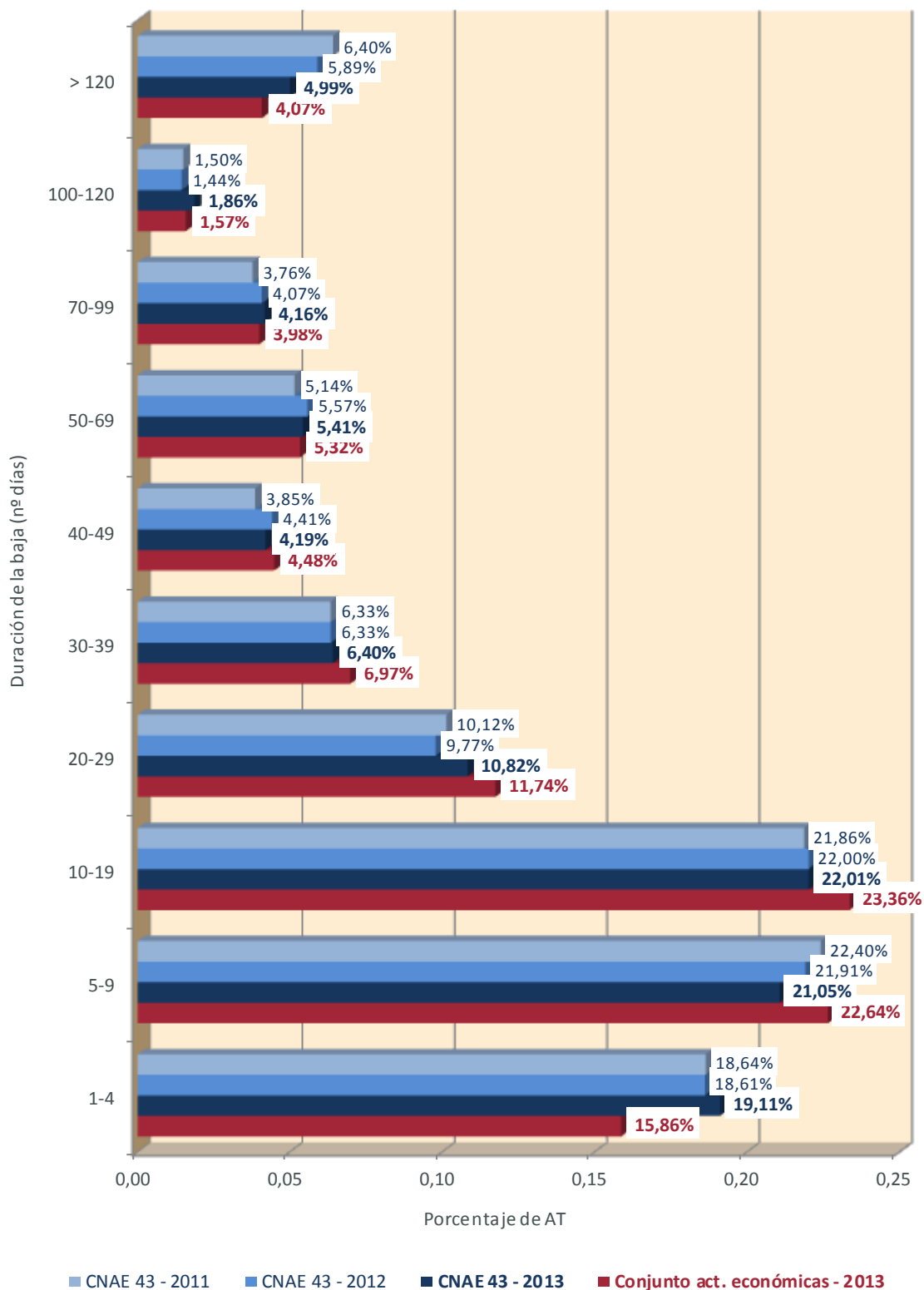
Prestación	Jornada de trabajo			In itinere			Total		
	2011	2012	2013	2011	2012	2013	2011	2012	2013
Lesiones permanentes no invalidantes (L.P.N.I.) - Baremo	177	112	87	8	6	2	185	118	89
Incapacidad Permanente Parcial (I.P.P.)	19	10	4	0	1	0	19	11	4
Incapacidad Permanente Total (I.P.T.)	85	46	31	4	3	0	89	49	31
Incapacidad Permanente Absoluta (I.P.A.)	3	4	1	1	0	0	4	4	1
Gran Invalidez (G.A.)	1	3	1	0	0	0	1	3	1
Fallecimiento	0	0	0	0	0	0	0	0	0

Duración acumulada de los periodos de baja *

Indicador	Jornada de trabajo			In itinere			Total		
	2011	2012	2013	2011	2012	2013	2011	2012	2013
Días perdidos	419.881	284.472	239.371	29.138	23.600	14.767	449.019	308.072	254.138
Duración acumulada media por expediente	36,5	35,6	34,3	50,4	48,9	39,2	37,1	36,4	34,6

* Los días de baja correspondientes a los expedientes pendientes de alta se han contabilizado hasta el 31 de agosto de 2014, por lo que los datos de 2013 pueden presentar desviaciones motivadas por la duración de dichos expedientes.

Gráfico de distribución porcentual de A.T. en jornada de trabajo según la duración acumulada de los periodos de baja *



* Duración acumulada → Suma de los días correspondientes a los distintos periodos de baja asociados a un mismo expediente.

Aspectos destacables

Índice de incidencia

- **General** → Durante el periodo de estudio el índice de incidencia total disminuyó un 17,28%, pasando de 9,03 en 2011 a 7,47 en 2013.
- **En jornada de trabajo** → Durante el periodo de estudio el índice de incidencia disminuyó un 17,67%, pasando de 8,60 en 2011 a 7,08 en 2013.
- **En jornada de trabajo por tamaño de empresa (C.C.C.)** → En 2013 el valor más bajo correspondió a las empresas de 250 a 499 trabajadores (4,77), mientras que el valor más alto (8,19) se dio en las empresas de 11 a 25 trabajadores.
- **En jornada de trabajo de trabajadores autónomos** → Disminuyó a lo largo del periodo de estudio, pasando de 6,42 en 2011 a 5,91 en 2013, valor éste último que se sitúa por encima del índice en el conjunto de actividades económicas (2,24).
- **En jornada de trabajo por perfil del trabajador** → Considerando los datos de afiliación de 2013, excluidas las empresas colaboradoras en la gestión de la Seguridad Social, los índices de incidencia según el género, la edad, el origen y el tipo de contrato fueron los siguientes:

Por género		Por origen	
Hombre	7,99	España	7,18
Mujer	1,11	Resto de Europa	7,00
Por edad		Magreb	8,85
16 y 17 años	2,87	Resto de África	6,93
18 y 19 años	8,87	América	8,12
20 a 24 años	8,37	Asia	6,17
25 a 29 años	7,50	Oceanía	0,00
30 a 34 años	7,17	Por tipo de contrato	
35 a 39 años	7,31	Indefinido fijo discontinuo	6,79
40 a 44 años	7,35	Indefinido a tiempo completo	6,48
45 a 49 años	6,88	Indefinido a tiempo parcial	2,52
50 a 54 años	6,95	Temporal a tiempo completo	9,02
55 a 64 años	6,91	Temporal a tiempo parcial	3,48
Mayor de 65 años	4,17	No clasificable	4,51

Forma de contacto declarada de los accidentes leves en jornada de trabajo

Las formas de contacto predominantes en los accidentes declarados como leves ocurridos entre 2011 y 2013 en jornada de trabajo, así como su tendencia durante dicho periodo, fueron las siguientes:

Forma de contacto	A.T.*	T**
Sobreesfuerzo, trauma psíquico, radiaciones, ruido, etc.	36,30%	↓
Golpe contra un objeto inmóvil, trabajador en movimiento	25,02%	↑
Choque o golpe contra un objeto en movimiento, colisión con	19,20%	↓
Contacto con Agente material cortante, punzante, duro	11,90%	↑

* A.T. → Porcentaje de accidentes respecto al total.

** T → Tendencia 2011-2013: ↑ = incremento; ↓ = reducción.

Forma de ocurrencia de los accidentes en jornada de trabajo con prestación IMS distinta de fallecimiento

A partir del análisis de la información disponible en la gestión de las contingencias de la mutua, en los 584 accidentes registrados en jornada de trabajo entre 2011 y 2013 que dieron lugar a una prestación por incapacidad permanente o por lesiones permanentes no invalidantes, se observaron las siguientes formas de ocurrencia:

Forma de ocurrencia	A.T.*
Caidas de personas a distinto nivel	146
Caída por/desde escaleras	91
Caída desde andamio, plataforma o equipo de elevación	28
Caída desde cubierta, forjado, instalación o estructura fija	15
Caída desde vehículo, maquinaria o equipo de transporte en parado	9
Caída por hueco	2
Caída desde vehículo, maquinaria o equipo de transporte en marcha	1
Sobreesfuerzos	111
Transporte o manipulación manual de cargas	51
Movimiento brusco o forzado durante el manejo de un equipo de trabajo	37
Movimiento brusco o forzado al desplazarse, levantarse, sentarse, arrodillarse, girarse...	22
Movimiento repetitivo	1
Caidas de objetos en manipulación	65
Caída o movimiento de cargas u objetos durante su manipulación manual	49
Caída o movimiento de cargas u objetos durante su manejo con equipos de elevación	13
Caída del equipo de trabajo durante su manejo	3
Golpes por objetos o herramientas	63
Pérdida de control de herramientas de corte con motor	24
Contacto con un objeto o elemento cortante, punzante o abrasivo	14
Pérdida de control de herramientas manuales sin motor	12
Desplazamiento o movimiento inesperado del equipo de trabajo o elemento de instalación manipulado	7
Pérdida de control de herramientas de corte sin motor	2
Proyección del equipo de trabajo durante su manejo	2
Pérdida de control de herramientas manuales con motor	2

Forma de ocurrencia	A.T. *
Caídas de personas al mismo nivel	51
Caída al mismo nivel por tropiezo o resbalón	51
Caídas de objetos por desplome o derrumbamiento	38
Caída de objeto, instalación o material desprendido	21
Caída de cargas u objetos almacenados o apilados	8
Caída por derrumbe de estructura	5
Derrumbe de estructura	3
Derrumbe de tierras	1
Atrapamiento por o entre objetos	35
Contacto con elementos móviles de maquinaria durante su funcionamiento	29
Contacto con elementos móviles de maquinaria durante su instalación, reparación o mantenimiento	6
Proyección de fragmentos o partículas	13
Proyección de partículas o fragmentos de un objeto manipulado	6
Proyección de partículas o fragmentos del equipo de trabajo manejado	4
Proyección de sustancia, objeto o elemento de equipo de trabajo durante su manipulación	3
Atropellos o golpes con vehículos	12
Tráfico	12
Exposición a contactos eléctricos	10
Contacto eléctrico con elementos o equipos en tensión durante su instalación, reparación o mantenimiento	8
Contacto eléctrico con elementos o equipos en tensión durante la realización de tareas ajenas a los mismos	2
Patologías no traumáticas	9
Infartos, derrames cerebrales y otras patologías no traumáticas	9
Choques contra objetos móviles	9
Atropello o golpe por vehículo, maquinaria o equipo de transporte	6
Desplazamiento o movimiento inesperado de vehículo, maquinaria o equipo de transporte/elevación	3
Choques contra objetos inmóviles	7
Colisión con objeto duro o elemento de vehículo, maquinaria o instalación	7
Contactos térmicos	3
Contacto con llamas originadas por la manipulación de sustancias	1
Contacto con llamas procedentes de maquinaria o equipo de trabajo	1
Contacto con sustancias, objetos o elementos a alta temperatura	1
Atrapamiento por vuelco de máquinas, tractores o vehículos	2
Vuelco de vehículo, maquinaria o equipo de transporte	2
Accidentes causados por seres vivos	1
Agresión o amenaza	1
Exposición a radiaciones	1
Exposición a radiación, ruido o presión	1
Explosiones	1
Explosión	1
Otros	7

* A.T. → Número de accidentes.

Estos 584 accidentes suponen el 95,89% de todos los que implicaron la concesión de una prestación por incapacidad permanente o por lesiones permanentes no invalidantes a lo largo del periodo de estudio, mientras que el 4,11% restante corresponde a 25 accidentes in itinere, de los cuales 14 fueron declarados como accidente de tráfico.

Forma de ocurrencia de los accidentes en jornada de trabajo con prestación por fallecimiento

Los 36 accidentes ocurridos en jornada de trabajo entre 2011 y 2013 que dieron lugar a una prestación por fallecimiento, tuvieron como forma de ocurrencia las siguientes:

- 13 por caída, seis desde cubierta (cuatro por derrumbe de la misma), tres desde forjados, dos desde andamios, uno desde una torre de tensión y otro durante la realización de trabajos verticales.
- 6 por infartos, derrames cerebrales y otras patologías no traumáticas.
- 3 por atropello: uno por transporte ferroviario, uno por pilotadora y uno por puente-grúa.
- 3 por contacto eléctrico con elementos o equipos en tensión durante su instalación, reparación o mantenimiento.
- 3 por caída o movimiento de cargas durante su manejo con equipos de elevación.
- 2 por accidente de tráfico, uno por accidente del vehículo conducido por el trabajador y otro por atropello.
- 2 por derrumbe de tierras, uno en una zanja y otro en un talud.
- 1 por derrumbe de estructura.
- 1 por vuelco del camión conducido por el trabajador en una pista de acceso a la obra de un túnel.
- 1 por vuelco de una plataforma de elevación.
- 1 por caída por el hueco de un ascensor durante su reparación.

Estos 36 accidentes suponen el 87,80% de todos los ocurridos en el periodo de estudio, de modo que el 12,20% restante corresponde a 5 accidentes in itinere, todos ellos declarados como accidentes de tráfico.

3. Enfermedades profesionales con y sin baja (E.P.)

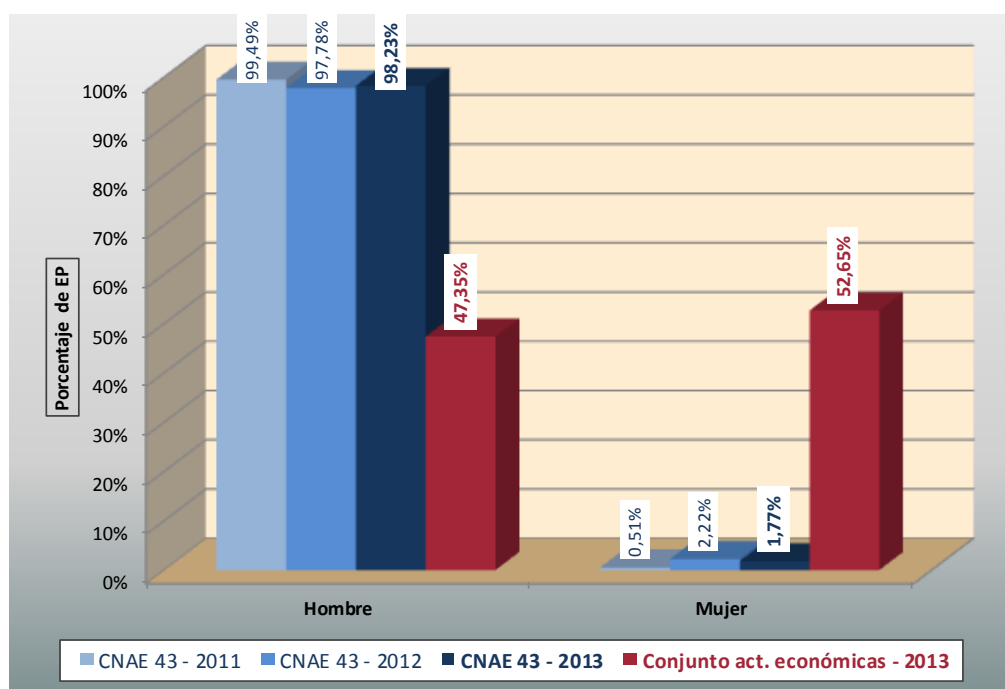
E.P. según el perfil de trabajador

Distribución de E.P. por género

Género	2011	2012	2013
Hombres	196	132	111
Mujeres	1	3	2
Total	197	135	113

Distribución de E.P. por edad

Edad	2011	2012	2013
16-17	0	0	0
18-19	0	0	0
20-24	0	0	3
25-29	10	6	5
30-34	37	15	10
35-39	30	25	22
40-44	35	25	27
45-49	33	21	19
50-54	17	23	8
55-64	34	20	19
>65	1	0	0
Total	197	135	113



E.P. según el tipo de enfermedad y la duración acumulada de los periodos de baja
Distribución de E.P. por grupo de clasificación *

Grupo de clasificación	2011	2012	2013
Grupo 1: E.P. causadas por agentes químicos	8	3	2
Grupo 2: E.P. causadas por agentes físicos	167	118	99
Grupo 3: E.P. causadas por agentes biológicos	1	0	0
Grupo 4: E.P. causadas por inhalación de sustancias y agentes no comprendidas en otros apartados	13	8	11
Grupo 5: E.P. de la piel causadas por sustancias y agentes no comprendidos en alguno de los otros apartados	7	4	1
Grupo 6: E.P. causadas por agentes carcinogénicos	1	2	0
Sin informar	0	0	0
Total	197	135	113

* Clasificación establecida por el cuadro de Enfermedades Profesionales (RD 1299/2006).

Distribución de E.P. por diagnóstico *

Diagnóstico	2011	2012	2013
Hipoacusia	22	13	15
Lesiones del hombro	17	8	5
Epicondilitis	73	61	45
De Quervain y dedo en gatillo	6	5	3
Síndrome del túnel carpiano	26	12	13
Sinovitis, tenosinovitis	4	3	5
Lesiones de rodilla	13	13	10
Neumoconiosis, neumonitis, afecciones respiratorias	11	7	7
Dermatitis	14	6	3
Cancerígenos	1	2	0
Otros	10	4	7
Total	197	135	113

* Diagnósticos tipo establecidos por Clasificación Internacional de Enfermedades CIE10.

Distribución de E.P. causadas por agentes físicos

Agente físico	2011	2012	2013
Posturas forzadas y movimientos repetidos	145	103	83
Ruido	22	13	15
Vibraciones	0	1	1
Total	167	117	99

Duración acumulada de los periodos de baja *

Indicador	2011	2012	2013
Días perdidos	5.556	6.265	3.081
Duración acumulada media por expediente con baja	60	88	81

Aspectos destacables

Tasa de morbilidad

- **General** → Durante el periodo de estudio la tasa de morbilidad ha evolucionado de 147,04 en 2011 a 114,84 en 2013.
- **Distribución con y sin baja** → La tasa de morbilidad en las enfermedades con incapacidad temporal (con baja laboral) ha disminuido, pasando de 68,67 en 2011 a 38,62 en 2013. En relación a las sin baja, prácticamente se han mantenido, ha pasado de 78,37 en 2011 a 76,22 en 2013.
- **Por género** → Considerando los datos de afiliación de 2013, fue de 126,84 en hombres y 19,14 en mujeres.
- Las enfermedades profesionales en 2013 (113 casos) suponen el 3,74% del total de las enfermedades comunicadas por FREMAP.
- En el periodo analizado (445 casos), las actividades son:
 - Instalaciones eléctricas, de fontanería y otras instalaciones en obras de construcción (42,92%).
 - Acabado de edificios (27,87%).
 - Otras actividades de construcción especializada (20,90%).
 - Demolición y preparación de terrenos (8,31%).

Grupo de enfermedades profesionales

Las enfermedades profesionales comunicadas en el periodo 2011-2013 (cerradas o pendientes de cerrar), según grupo de enfermedad, así como su tendencia, destacan las siguientes:

Grupo de enfermedad profesional	E.P.*	T**	Agentes predominantes***
1- EEPP causadas por Agentes químicos	13	↓	<ul style="list-style-type: none"> ▪ Metales (6) (cromo trivalente) ▪ Cetonas (1) ▪ Isocianatos (2)
2- EEPP causadas por Agentes físicos	384	↓	<ul style="list-style-type: none"> ▪ Ruido; hipoacusia o sordera (50) ▪ Enfermedades osteoarticulares o angioneuróticas provocadas por las vibraciones mecánicas (2) ▪ P.F. y M.R. enfermedades de las bolsas serosas (bursitis) (36) ▪ P.F. y M.R. enfermedades por fatiga e inflamación de las vainas tendinosas (236) <ul style="list-style-type: none"> - Hombro (32) - Codo y antebrazo (179) - Muñeca y mano (25) ▪ P.F. y M.R. parálisis de los nervios debidos a la presión (55)

Grupo de enfermedad profesional	E.P.*	T**	Agentes predominantes***
3- EEPP causadas por agentes biológicos	1	↓	<ul style="list-style-type: none"> Enfermedades infecciosas o parasitarias (1)
4- EEPP causadas por inhalación de sustancias y agentes no comprendidos en otros aparatos	32	↓	<ul style="list-style-type: none"> Polvo de sílice libre (16) Polvo de amianto (asbesto) (8) Sustancias de alto peso molecular (sustancias de origen vegetal, animal, microorganismos y sustancias enzimáticas) (3) Sustancia de bajo peso molecular (metales y sus sales, polvos de maderas, productos farmacéuticos) (4)
5- EEPP de la piel causadas por sustancias y agentes no comprendidos en algunos de los otros aparatos	12	↓	<ul style="list-style-type: none"> Sustancias de bajo peso molecular (9) Sustancias de alto peso molecular (3)
6- EEPP causadas por agentes carcinógenos	3	↓	<ul style="list-style-type: none"> Amianto (1) Aminas aromáticas (2)

* E.P. → Número de EEPP totales.

** T → Tendencia 2011-2013: ↑ = incremento; ↓ = reducción; → sin variación.

*** P.F y M.R. → Posturas forzadas y movimientos repetidos.

Diagnósticos más destacados

Los diagnósticos predominantes en las 445 enfermedades profesionales comunicadas entre 2011-2013, agrupados según las actividades principales en las que se producen, fueron los siguientes:

Diagnósticos	E.P.*	T**	Actividades en las que se produce
Epicondilitis	40,22%	↓	<ul style="list-style-type: none"> Instalaciones eléctricas, de fontanería y otras instalaciones en obras de construcción (19,78%) Otras actividades de construcción especializada (9,21%) Acabado de edificios (8,09%)
Síndrome del túnel carpiano	11,46%	↓	<ul style="list-style-type: none"> Instalaciones eléctricas, de fontanería y otras instalaciones en obras de construcción (6,97%) Acabado de edificios (2,47%)
Hipoacusia	11,24%	↓	<ul style="list-style-type: none"> Otras actividades de construcción especializada (3,60%) Instalaciones eléctricas, de fontanería y otras instalaciones en obras de construcción (2,92%) Demolición y preparación de terrenos (2,47%) Acabado de edificios (2,25%)
Lesiones de rodilla	8,09%	↓	<ul style="list-style-type: none"> Acabado de edificios (3,82%) Instalaciones eléctricas, de fontanería y otras instalaciones en obras de construcción (3,37%)
Lesiones del hombro	6,74%	↓	<ul style="list-style-type: none"> Acabado de edificios (4,04%) Instalaciones eléctricas, de fontanería y otras instalaciones en obras de construcción (2,02%)
Neumoconiosis, neumonitis, afecciones respiratorias	5,62%	↓	<ul style="list-style-type: none"> Otras actividades de construcción especializada (2,47%)
Dermatitis	5,17%	↓	<ul style="list-style-type: none"> Acabado de edificios (2,47%)

* E.P. → Porcentaje de EEPP respecto al total.

** T → Tendencia 2011-2013: ↑ = incremento; ↓ = reducción; → sin variación.

4. Indicadores económicos

Pagos totales de A.T.

Indicador	2011	2012	2013
Pago delegado (€)	12.512.286,26	8.126.507,05	7.054.288,12
Pago directo (€)	4.918.659,86	3.628.452,19	2.755.368,92
Días pago delegado	305.351,00	199.512,00	172.436,00
Días pago directo	143.668,00	108.560,00	81.702,00
Prestaciones IT sobre cobros	11,89%	9,59%	9,08%

Costes medios por expediente de A.T.

Indicador	2011	2012	2013
Día de la baja (€)	69,18	68,35	68,24
Seguros sociales días de baja (€)	346,71	319,53	317,85
Parte proporcional de vacaciones (€)	148,45	136,90	136,16
Complemento voluntario 25% (€)	436,62	402,66	400,46
Total sin complemento voluntario 25% (€)	564,34	524,78	522,25
Total con complemento voluntario 25% (€)	1.000,97	927,44	922,71

Nota → Todos los datos de 2013 se encuentran a la espera de consolidación, dado que están condicionados por el número de expedientes pendientes de alta (valor actualizado a 31 de agosto de 2014).

Prestaciones por riesgo durante el embarazo y la lactancia

- **Importe** → Disminuyó un 10,96% a lo largo del de estudio, pasando de 292.000 € en 2011 a 260.000 € en 2013. En relación con las cotizaciones, estas cantidades representan el 0,20% en 2011 y el 0,24% en 2013.
- **Número total de casos** → Disminuyó un 16,44%, pasando de 73 en 2011, a 67 en 2012 y 61 en 2013. De la suma de todos ellos, tan solo 7 tuvieron por causa el riesgo durante la lactancia natural.

En el conjunto de actividades económicas, el importe de estas prestaciones experimentó una reducción del 2,09%, mientras que el número de casos sufrió una disminución del 11,28%.

5. Glosario

- **Accidentes de trabajo con baja** → Número de expedientes con baja por accidente de trabajo cuya fecha de accidente corresponde con el de estudio.
- **Accidentes de trabajo sin baja** → Número de expedientes sin baja por accidente de trabajo cuya fecha de accidente corresponde con el de estudio.
- **Base reguladora media** → Se obtiene por estimación a partir de las cuotas por contingencias profesionales, el número de días cotizados y el porcentaje medio de cotización. Corresponde al porcentaje medio del salario que se abona por contingencias profesionales.
- **Base reguladora media expedientes con baja** → Se obtiene de sumar las bases reguladoras de todos los accidentes con baja referidos en el del estudio, dividido entre el número de accidentes considerados en el mismo.
- **Coste directo medio** → Es la suma del coste directo para la empresa más el coste para la Mutua. El coste total de la siniestralidad laboral es mucho mayor al reflejado aquí, ya que, a los costes considerados como directos, habría que añadir otros que siempre están presentes y que afectan, además de a la empresa, al propio trabajador que sufre el accidente y al conjunto de la sociedad.
- **Coste directo para la empresa** → Recoge el importe de la cotización a Seguridad Social a cargo de la empresa durante los días de baja, el coste salarial de los días de vacaciones devengados durante la baja y el coste salarial del día imputable al día de la baja.
- **Coste medio complemento voluntario del 25%** → Importe de la mejora de las prestaciones de incapacidad temporal recogida en determinados convenios colectivos.
- **Coste medio día de la baja** → Importe a cargo de la empresa, correspondiente al día en que se causa la baja, teniendo en cuenta el salario y la cotización a la Seguridad Social.
- **Coste medio parte proporcional vacaciones** → Importe estimado de la suma de los salarios más las cotizaciones a la Seguridad Social correspondiente a los s de vacaciones devengados durante los días de baja por I.T.
- **Coste medio seguros sociales días de baja** → Cantidad cotizada por la empresa a la Seguridad Social por los trabajadores en situación de I.T.
- **Coste total medio con complemento voluntario del 25%** → Coste medio del importe total que supone para la empresa un expediente de I.T. por contingencias profesionales (A.T. y E.P.), incluido el complemento voluntario de las prestaciones de incapacidad temporal contemplado en determinados convenios colectivos.
- **Coste total medio sin complemento voluntario del 25%** → Coste medio del importe total que supone para la empresa un expediente de I.T. por contingencias profesionales (A.T. y E.P.), sin tener en cuenta el complemento voluntario de las prestaciones de incapacidad temporal contemplado en determinados convenios colectivos.
- **Coste total (sin mejora voluntaria)** → Importe estimado de los costes directos de la siniestralidad laboral en el conjunto de empresas del CNAE.
- **Cotización anual media por contingencias profesionales** → Es el cociente entre las cuotas por contingencias profesionales y los trabajadores cotizantes.
- **Cuotas por contingencias profesionales** → Suma total de las cuotas por A.T. y E.P. abonadas por las empresas y autónomos en el de estudio.
- **Días cotizados** → Días comprendidos entre la fecha de alta y la de baja de cotización.
- **Días perdidos** → Se consideran los días de baja de los expedientes contemplados en el ámbito del estudio. El valor se obtiene teniendo en cuenta el transcurrido entre el día siguiente a la fecha de baja y el del alta médica.
- **Duración acumulada media por expediente** → Viene dada por la suma de los días de baja correspondientes a los distintos s de baja asociados a un mismo expediente.
- **Enfermedades profesionales con baja** → Número de expedientes con baja con fecha de comunicación inicial en el sistema CEPROSS por la Mutua durante el correspondiente al estudio.

- **Enfermedades profesionales sin baja** → Número de expedientes sin baja con fecha de comunicación inicial en el sistema CEPROSS por la Mutua durante el correspondiente al estudio.
- **Expedientes graves pendientes de resolución** → Se consideran aquellos expedientes calificados como graves en los que la última propuesta de incapacidad al Instituto Nacional de la Seguridad Social no está resuelta.
- **Expedientes pendientes de alta** → Número de expedientes que a la fecha de obtención de los datos no figuran con alta médica.
- **Expedientes prestaciones por riesgo durante el embarazo y lactancia** → Número de expedientes derivados de este tipo de prestaciones que se han reconocido en el del estudio, según la información disponible en la base de datos de la Mutua.
- **Forma de contacto** → Describe el modo en el que el trabajador ha resultado lesionado, según la información que al respecto figura en los sistemas de declaración electrónica del accidente de trabajo. Al efectuar la clasificación de los accidentes por este parámetro, se han considerado los accidentes de tráfico como una forma de contacto diferenciada, excluyéndolos del resto de formas.
- **Gravedad** → Se considera la registrada en los sistemas electrónicos de declaración del accidente con baja. Se clasifican los accidentes en leves, graves (incluye los muy graves) y mortales.
- **Grupos de enfermedad profesional** → Se corresponden con los grupos de clasificación establecidos en el nuevo cuadro de enfermedades profesionales por el R.D. 1299/2006.
- **Índice de incidencia de A.T.** → Número de expedientes de accidente de trabajo con baja por cada 100 trabajadores (para el cálculo de este indicador se emplea la media de trabajadores afiliados en el).
- **Índice de incidencia de E.P.** → Número de expedientes de enfermedad profesional con y sin baja en función de la media de trabajadores afiliados en el período. Salvo que se indique lo contrario, el valor se obtiene en tanto por ciento.
- **Lugar de ocurrencia** → Se diferencian los accidentes ocurridos durante la jornada laboral de los in itinere, que son los que han sucedido al ir o al volver del trabajo.
- **Pago delegado** → Cantidad abonada por la empresa a sus trabajadores en situación de Incapacidad Temporal (IT), en el marco de colaboración obligatoria con la Seguridad Social y que, posteriormente, podrá recuperar deduciéndosela de sus cotizaciones.
Número de días en situación x 75% de la base reguladora
- **Pago directo** → Cantidad abonada por la Mutua a los trabajadores en situación de IT, cuando no se realiza pago delegado por la empresa.
- **Período de referencia** → Se utiliza la fecha del accidente.
- **Prestaciones de incapacidad/muerte y supervivencia (I.M.S.)** → Recoge la información disponible en la base de datos de la Mutua en aquellos expedientes con baja por contingencia profesional (accidente de trabajo o enfermedad profesional que han dado lugar a prestaciones por resolución administrativa o judicial).
- **Prestaciones IT sobre cobros** → Porcentaje que representa la suma del pago delegado más el pago directo sobre las cuotas abonadas por las empresas por contingencias profesionales.
- **Previsión pago delegado** → Cantidad estimada en función de los datos de la Mutua, en espera de la carga de los boletines de cotización a Seguridad Social por parte de las empresas.
- **Tamaño del C.C.C.** → Media anual de trabajadores afiliados por código de cuenta de cotización.
- **Tamaño del C.I.F.** → Media anual de trabajadores afiliados en los códigos de cuenta de cotización correspondiente a un mismo CNAE y código identificación fiscal, que se encuentran asociados a la Mutua.
- **Trabajadores afiliados** → Media mensual de trabajadores afiliados a fin de mes que tienen cubiertas las contingencias profesionales.
- **Trabajadores cotizantes** → Valor obtenido como resultado de dividir el total de días cotizados entre 365.