

Estudio sectorial de siniestralidad laboral
2011-2013

**Administración pública y defensa;
seguridad social obligatoria**

CNAE 84

Índice

0. Ámbito de aplicación del estudio	2
1. Datos generales	3
2. Accidentes de trabajo con baja (A.T.)	4
A.T. en jornada de trabajo según el tamaño de la empresa	4
A.T. según el perfil del trabajador y el tipo de contrato	7
Prestaciones de invalidez, muerte y supervivencia (I.M.S.) y duración acumulada de los períodos de baja	10
Aspectos destacables	12
3. Enfermedades profesionales con y sin baja (E.P.)	16
E.P. según el perfil de trabajador	16
E.P. según el tipo de enfermedad y la duración acumulada de los períodos de baja	17
Aspectos destacables	18
4. Indicadores económicos	20
5. Glosario	21

0. **Ámbito de aplicación del estudio**

- **Actividad económica** → Administración pública y defensa; seguridad social obligatoria.
- **División según Clasificación Nacional de Actividades Económicas** → 84.
- **Ejercicios contemplados** → 2011, 2012 y 2013.
- **Origen de la información** → Expedientes por accidente de trabajo, enfermedad profesional y riesgo laboral durante el embarazo y la lactancia, de empresas asociadas y trabajadores por cuenta propia adheridos a FREMAP, M.A.T.E.P.S.S. nº 61.
- **Fuentes utilizadas:**
 - Partes de accidentes de trabajo declarados por la empresa, a través del Sistema Delt@ (Declaración electrónica de trabajadores accidentados).
 - Relación de accidentes de trabajo sin baja con asistencia y declarados a través del sistema Delt@.
 - Enfermedades profesionales comunicadas a través del sistema CEPROSS (Comunicación de Enfermedades Profesionales, Seguridad Social) y referentes a procesos iniciados como enfermedades profesionales y cerradas como tal o pendientes de resolución.
- **Fecha de actualización de los datos** → 31 de diciembre de 2013. El número de expedientes pendientes de alta, así como los datos económicos de prestaciones que dependen del mismo, se han actualizado a 31 de agosto de 2014.
- **Representatividad del ámbito:**

	2010	2011	2013
Porcentaje de expedientes por accidente de trabajo con baja registrados por FREMAP respecto al total del sistema en el sector *	22,06%	20,50%	21,87%

* Datos publicados por el del Ministerio de Empleo y Seguridad Social.

1. Datos generales

Contingencias

Indicador	2011	2012	2013
A.T. con baja *	8.953	7.673	9.747
A.T. sin baja *	13.061	11.470	14.090
E.P. con baja **	38	37	41
E.P. sin baja **	44	25	30
Expedientes de prestaciones por riesgo durante el embarazo y la lactancia	248	300	242
Expedientes pendientes de alta ***	0	2	40
Expedientes graves pendientes de resolución ***	24	19	40

* A.T. → Accidentes de trabajo.

** E.P. → Enfermedades profesionales.

*** Datos revisados a 31 de agosto de 2014.

Población protegida

Indicador	2011	2012	2013
Trabajadores afiliados	225.585	203.663	204.280
Códigos de Cuenta de Cotización asociados (CCC)	8.068	8.051	8.302
Trabajadores autónomos con cobertura de contingencias profesionales	25	32	36
Cuotas por contingencias profesionales (€)	116.322.574	108.151.322	110.421.015
Base reguladora media de expedientes con baja (€)	60,15	65,35	68,24
Cotización anual media por contingencias profesionales (€)	515,65	531,03	540,54
Porcentaje medio de cotización	2,46%	2,42%	2,45%

Índices de incidencia

Indicador	2011	2012	2013
A.T. totales por cada 100 trabajadores	3,97	3,77	4,77
A.T. totales por cada 100 trabajadores en el conjunto de actividades económicas	4,40	3,66	3,72
A.T. mortales por cada 100.000 trabajadores	5,32	2,46	3,92
A.T. mortales por cada 100.000 trabajadores en el conjunto de actividades económicas	5,27	4,03	4,37

2. Accidentes de trabajo con baja (A.T.)

A.T. en jornada de trabajo según el tamaño de la empresa

Empresas *

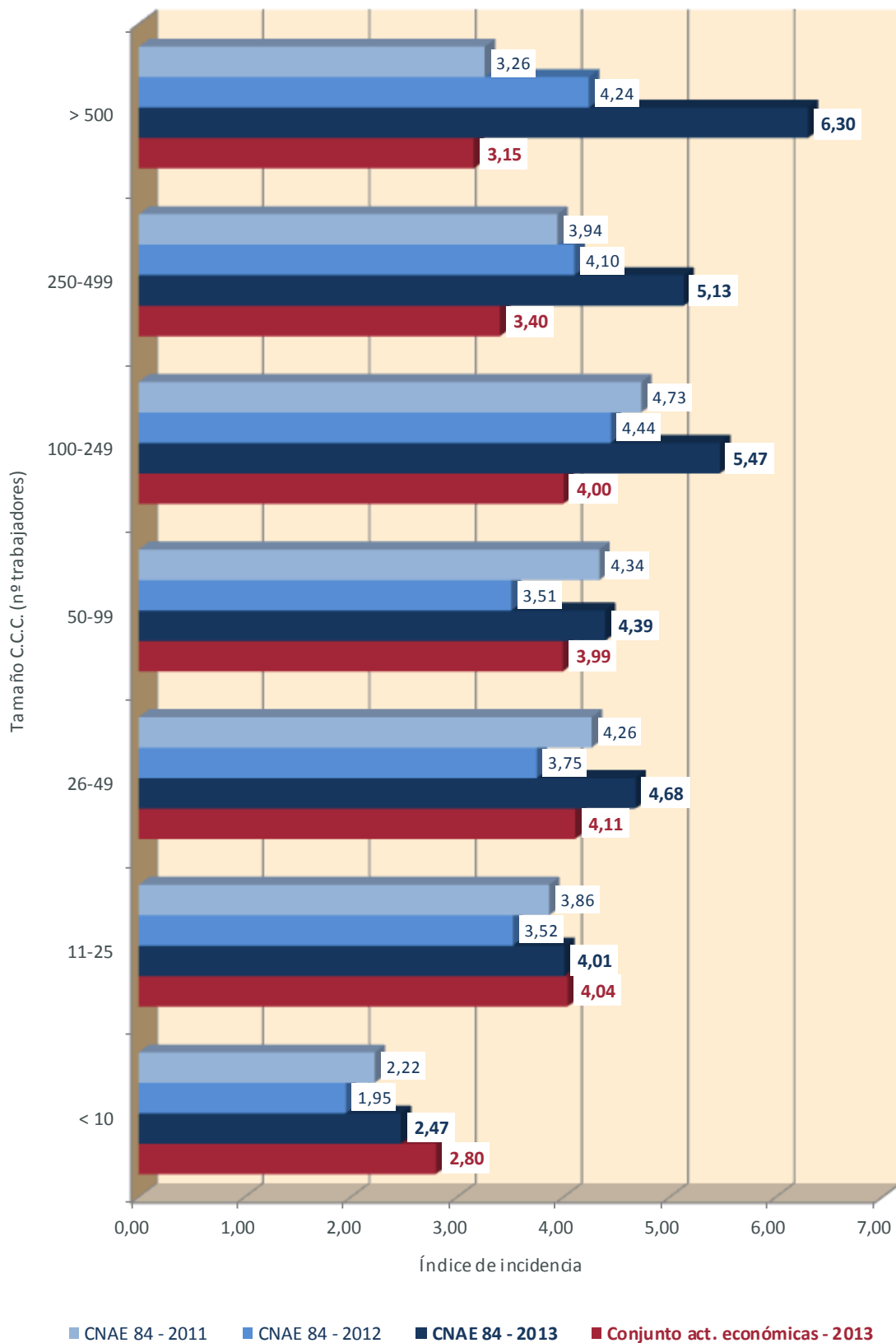
Nº de trabajadores	C.C.C. con A.T.			A.T. jornada de trabajo			Índice de incidencia			
	2011	2012	2013	2011	2012	2013	2011	2012	2013	
Por C.C.C.	Menos de 10	285	282	327	357	320	416	2,22	1,95	2,47
	De 11 a 25	441	405	476	744	634	796	3,86	3,52	4,01
	De 26 a 49	394	329	357	956	740	919	4,26	3,75	4,68
	De 50 a 99	362	332	357	1.386	1.085	1.351	4,34	3,51	4,39
	De 100 a 249	296	271	273	2.232	1.897	2.315	4,73	4,44	5,47
	De 250 a 499	95	89	85	1.324	1.137	1.443	3,94	4,10	5,13
	Más de 500	39	38	31	1.123	1.132	1.576	3,26	4,24	6,30
	Total	1.912	1.746	1.906	8.122	6.945	8.816			
Por C.I.F.	Menor de 10	91	57	84	102	62	92	2,28	1,43	2,04
	De 11 a 25	172	168	188	267	221	267	3,73	2,89	3,50
	De 26 a 49	238	224	222	444	370	389	3,84	3,38	3,61
	De 50 a 99	295	291	321	703	623	805	4,21	3,80	4,71
	De 100 a 249	433	403	426	1.528	1.382	1.678	4,53	4,50	5,52
	De 250 a 499	227	221	248	1.190	1.040	1.390	4,49	4,19	5,40
	Más de 500	456	382	417	3.888	3.247	4.195	3,71	3,71	4,85
	Total	1.912	1.746	1.906	8.122	6.945	8.816			

* Se excluyen los trabajadores autónomos y las empresas colaboradoras en la gestión de la Seguridad Social.

Trabajadores autónomos

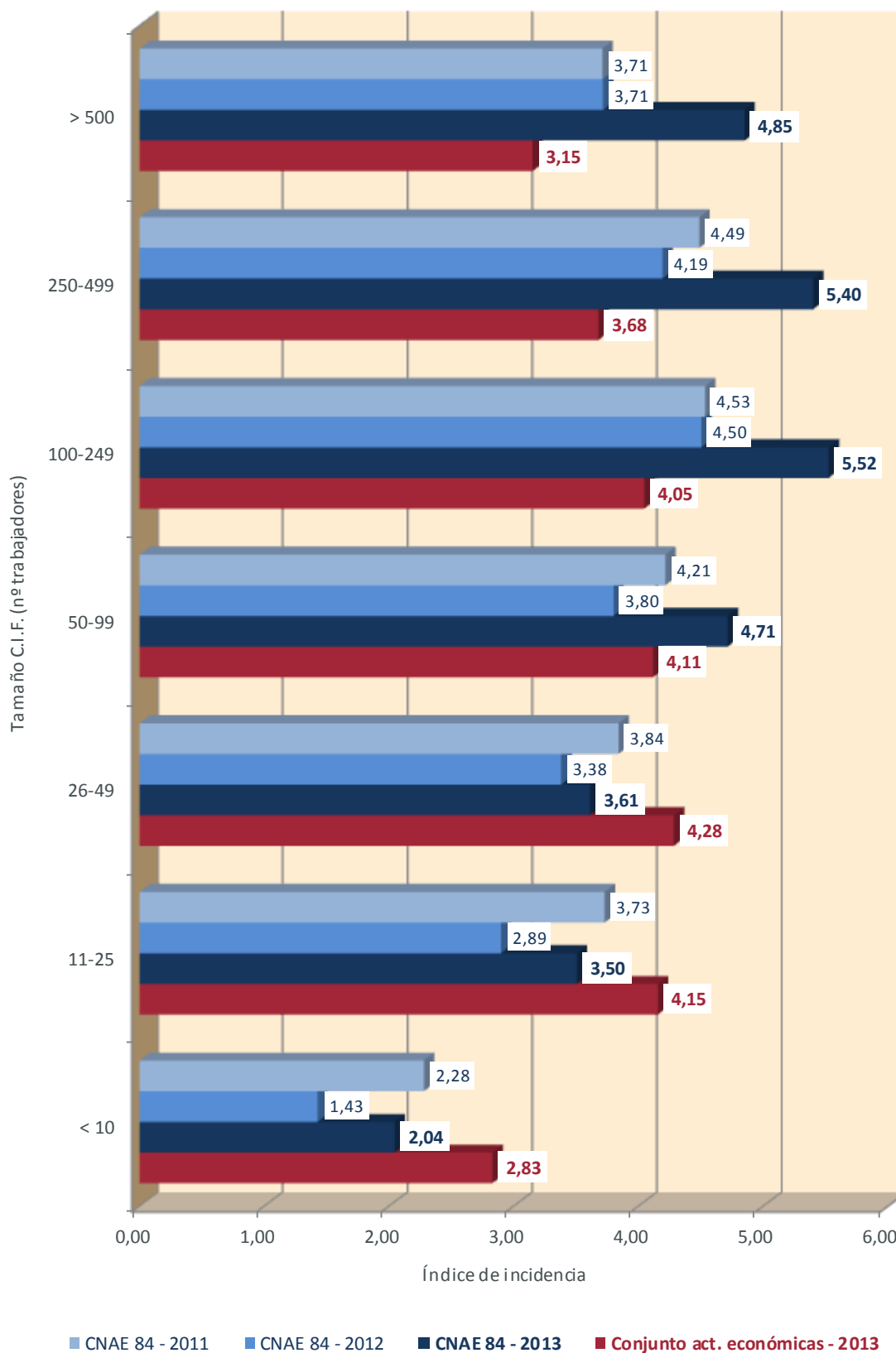
Indicador	2011	2012	2013
A.T. en jornada de trabajo	0	0	0
Índice de incidencia en jornada de trabajo	0,00	0,00	0,00

Gráfico del índice de incidencia en función del tamaño de la empresa por C.C.C. *



* Índice de incidencia → Número de expedientes con baja en jornada de trabajo por cada 100 trabajadores.

Gráfico del índice de incidencia en función del tamaño de la empresa por C.I.F. *



* Índice de incidencia → Número de expedientes con baja en jornada de trabajo por cada 100 trabajadores.

A.T. según el perfil del trabajador y el tipo de contrato

Distribución de A.T. por género

Género	2011	2012	2013
Hombres	6.304	5.557	6.995
Mujeres	2.649	2.116	2.752
Total	8.953	7.673	9.747

Distribución de A.T. por edad

Edad	2011	2012	2013
16-17	3	5	3
18-19	100	49	29
20-24	442	269	204
25-29	631	443	434
30-34	1.217	938	1.051
35-39	1.412	1.223	1.629
40-44	1.398	1.167	1.630
45-49	1.353	1.249	1.626
50-54	1.162	1.170	1.485
55-64	1.202	1.124	1.621
> 65	33	32	33
Sin informar	0	4	2
Total	8.953	7.673	9.747

Distribución de A.T. por nacionalidad

Nacionalidad	2011	2012	2013
España	8.663	7.438	9.554
Resto de Europa	65	68	46
Magreb	90	62	56
Resto de África	24	19	9
Asia	8	8	4
América	101	77	77
Oceanía	0	0	0
Sin informar	2	1	1
Total	8.953	7.673	9.747

Distribución de A.T. por tipo de contrato

Tipo de contrato	2011	2012	2013
Indefinido – Discontinuo	31	19	35
Indefinido – Tiempo completo	4.358	4.504	6.009
Indefinido – Tiempo parcial	497	481	465
Eventual – Tiempo completo	3.625	2.317	2.785

Tipo de contrato	2011	2012	2013
Eventual – Tiempo parcial	261	161	219
No clasificable	181	191	234
Total	8.953	7.673	9.747

A.T. en jornada de trabajo

Indicador	2011	2012	2013
A.T. en jornada de trabajo	8.123	6.947	8.818
Índice de incidencia en jornada de trabajo	3,60	3,41	4,32

Distribución de A.T. por gravedad y lugar de ocurrencia

Gravedad	Jornada de trabajo			In itinere		
	2011	2012	2013	2011	2012	2013
Leves	8.041	6.885	8.745	815	712	916
Graves	52	52	57	9	7	12
Mortales	8	2	7	3	3	0
Sin informar	22	8	9	2	3	1
Total	8.123	6.947	8.818	829	725	929

Distribución de A.T. en jornada de trabajo por forma de contacto y gravedad

Forma de contacto	Leves			Graves			Mortales		
	2011	2012	2013	2011	2012	2013	2011	2012	2013
Contacto eléctrico, con fuego, temperaturas o sustancias peligrosas	189	173	214	0	3	1	0	1	0
Ahogamiento, quedar sepultado, quedar envuelto	27	14	33	0	0	0	0	0	0
Golpe contra un objeto inmóvil, trabajador en movimiento	2.074	1.839	2.292	24	14	23	1	0	1
Choque o golpe contra un objeto en movimiento, colisión con	977	776	899	8	4	5	0	0	1
Contacto con Agente material cortante, punzante, duro	512	381	450	1	3	3	0	0	0
Quedar atrapado, ser aplastado, sufrir una amputación	162	149	150	1	3	2	1	0	0
Sobreesfuerzo, trauma psíquico, radiaciones, ruido, etc.	3.384	2.890	3.890	4	5	3	1	0	0
Mordeduras, patadas, etc. (de animales o personas)	284	275	297	0	1	1	0	0	0
Infartos, derrames cerebrales y otras patologías no traumáticas	16	10	13	10	12	14	4	0	4
Tráfico *	415	378	507	4	7	5	1	1	1
Sin informar / Ninguna información	1	0	0	0	0	0	0	0	0
Total	8.041	6.885	8.745	52	52	57	8	2	7

* Se consideran los accidentes de tráfico como un epígrafe más de la clasificación por forma de contacto.

Distribución de AT con resultado de fallecimiento por forma de contacto

Forma de contacto	2011	2012	2013
Contacto eléctrico, con fuego, temperaturas o sustancias peligrosas	0	1	0
Ahogamiento, quedar sepultado, quedar envuelto	0	0	0
Golpe contra un objeto inmóvil, trabajador en movimiento	1	0	1
Choque o golpe contra un objeto en movimiento, colisión con	0	0	1
Contacto con Agente material cortante, punzante, duro	0	0	0
Quedar atrapado, ser aplastado, sufrir una amputación	1	0	0
Sobreesfuerzo, trauma psíquico, radiaciones, ruido, etc.	1	0	0
Mordeduras, patadas, etc. (de animales o personas)	0	0	0
Infartos, derrames cerebrales y otras patologías no traumáticas	4	0	5
Tráfico *	5	4	1
Total	12	5	8

* Se consideran los accidentes de tráfico como un epígrafe más de la clasificación por forma de contacto.

Prestaciones de invalidez, muerte y supervivencia (I.M.S.) y duración acumulada de los períodos de baja

Distribución de prestaciones I.M.S. por lugar de ocurrencia

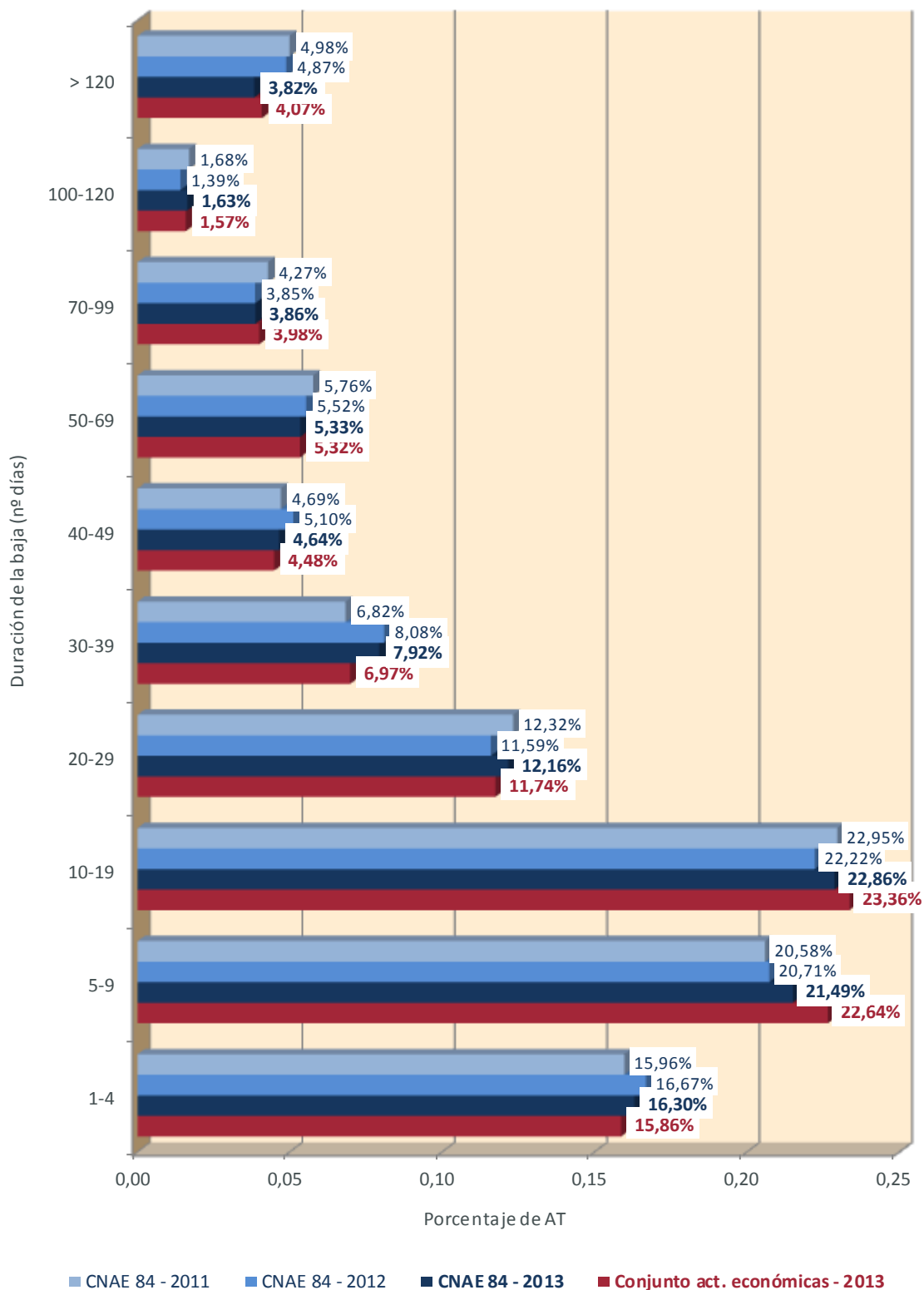
Prestación	Jornada de trabajo			In itinere			Total		
	2011	2012	2013	2011	2012	2013	2011	2012	2013
Lesiones permanentes no invalidantes (L.P.N.I.) - Baremo	79	67	51	14	15	7	93	82	58
Incapacidad Permanente Parcial (I.P.P.)	7	4	1	0	1	1	7	5	2
Incapacidad Permanente Total (I.P.T.)	30	31	20	3	3	0	33	34	20
Incapacidad Permanente Absoluta (I.P.A.)	1	2	1	0	0	0	1	2	1
Gran Invalidez (G.A.)	1	0	2	0	0	1	1	0	3
Fallecimiento	0	0	0	0	0	0	0	0	0

Duración acumulada de los periodos de baja *

Indicador	Jornada de trabajo			In itinere			Total		
	2011	2012	2013	2011	2012	2013	2011	2012	2013
Días perdidos	273.654	234.484	271.870	38.104	29.788	37.457	311.758	264.272	309.327
Duración acumulada media por expediente	33,7	33,8	30,8	46,0	41,1	40,3	34,8	34,4	31,7

* Los días de baja correspondientes a los expedientes pendientes de alta se han contabilizado hasta el 31 de agosto de 2014, por lo que los datos de 2013 pueden presentar desviaciones motivadas por la duración de dichos expedientes.

Gráfico de distribución porcentual de A.T. en jornada de trabajo según la duración acumulada de los periodos de baja *



* Duración acumulada → Suma de los días correspondientes a los distintos periodos de baja asociados a un mismo expediente.

Aspectos destacables

Índice de incidencia

- **General** → Durante el periodo de estudio el índice de incidencia total aumentó un 20,15%, pasando de 3,97 en 2011 a 4,77 en 2013.
- **En jornada de trabajo** → Durante el periodo de estudio el índice de incidencia aumentó un 20,00%, pasando de 3,60 en 2011 a 4,32 en 2013.
- **En jornada de trabajo por tamaño de empresa (C.C.C.)** → En 2013 el valor más bajo correspondió a las empresas de menos de 10 trabajadores (2,47), mientras que el valor más alto (6,30) se dio en las empresas de más de 500 trabajadores.
- **En jornada de trabajo de trabajadores autónomos** → No varió a lo largo del periodo de estudio, pasando de 0,00 en 2011 a 0,00 en 2013, valor éste último que se sitúa por debajo del índice en el conjunto de actividades económicas (2,24).
- **En jornada de trabajo por perfil del trabajador** → Considerando los datos de afiliación de 2013, excluidas las empresas colaboradoras en la gestión de la Seguridad Social, los índices de incidencia según el género, la edad, el origen y el tipo de contrato fueron los siguientes:

Por género		Por origen	
Hombre	6,22	España	4,84
Mujer	2,93	Resto de Europa	2,98
Por edad		Magreb	4,56
16 y 17 años	7,55	Resto de África	1,91
18 y 19 años	7,64	América	4,02
20 a 24 años	5,33	Asia	3,85
25 a 29 años	4,63	Oceanía	0,00
30 a 34 años	5,87	Por tipo de contrato	
35 a 39 años	5,72	Indefinido fijo discontinuo	4,42
40 a 44 años	5,02	Indefinido a tiempo completo	12,26
45 a 49 años	4,52	Indefinido a tiempo parcial	5,75
50 a 54 años	4,41	Temporal a tiempo completo	5,26
55 a 64 años	4,13	Temporal a tiempo parcial	3,13
Mayor de 65 años	1,83	No clasificable	0,28

Forma de contacto declarada de los accidentes leves en jornada de trabajo

Las formas de contacto predominantes en los accidentes declarados como leves ocurridos entre 2011 y 2013 en jornada de trabajo, así como su tendencia durante dicho periodo, fueron las siguientes:

Forma de contacto	A.T.*	T**
Sobreesfuerzo, trauma psíquico, radiaciones, ruido, etc.	40,25%	↑
Golpe contra un objeto inmóvil, trabajador en movimiento	28,30%	↓
Choque o golpe contra un objeto en movimiento, colisión con	18,28%	↓
Contacto con Agente material cortante, punzante, duro	5,19%	↓

* A.T. → Porcentaje de accidentes respecto al total.

** T → Tendencia 2011-2013: ↑ = incremento; ↓ = reducción.

Forma de ocurrencia de los accidentes en jornada de trabajo con prestación IMS distinta de fallecimiento

A partir del análisis de la información disponible en la gestión de las contingencias de la mutua, en los 297 accidentes registrados en jornada de trabajo entre 2011 y 2013 que dieron lugar a una prestación por incapacidad permanente o por lesiones permanentes no invalidantes, se observaron las siguientes formas de ocurrencia:

Forma de ocurrencia	A.T.*
Caidas de personas a distinto nivel	66
Caída por/desde escaleras	29
Caída desde andamio, plataforma o equipo de elevación	10
Caída desde vehículo, maquinaria o equipo de transporte en marcha	9
Caída desde vehículo, maquinaria o equipo de transporte en parado	8
Caída desde cubierta, forjado, instalación o estructura fija	6
Caída por hueco	4
Caidas de personas al mismo nivel	56
Caída al mismo nivel por tropiezo o resbalón	56
Sobreesfuerzos	45
Transporte o manipulación manual de cargas	23
Movimiento brusco o forzado al desplazarse, levantarse, sentarse, arrodillarse, girarse...	11
Movimiento repetitivo	6
Movimiento brusco o forzado durante el manejo de un equipo de trabajo	5
Choques contra objetos inmóviles	24
Colisión con objeto duro o elemento de vehículo, maquinaria o instalación	24
Atropellos o golpes con vehículos	23
Tráfico	21
Colisión con otro vehículo, maquinaria o equipo de transporte	2
Patologías no traumáticas	19

Forma de ocurrencia	A.T. *
Golpes por objetos o herramientas	15
Pérdida de control de herramientas de corte con motor	5
Desplazamiento o movimiento inesperado del equipo de trabajo o elemento de instalación manipulado	3
Contacto con un objeto o elemento cortante, punzante o abrasivo	3
Pérdida de control de herramientas manuales con motor	2
Pérdida de control de herramientas manuales sin motor	2
Caídas de objetos en manipulación	13
Caída o movimiento de cargas u objetos durante su manipulación manual	9
Caída o movimiento de cargas u objetos durante su manejo con equipos de elevación	4
Atrapamiento por o entre objetos	10
Contacto con elementos móviles de maquinaria durante su funcionamiento	9
Contacto con elementos móviles de maquinaria durante su instalación, reparación o mantenimiento	1
Accidentes causados por seres vivos	7
Agresión o amenaza	6
Ataque o movimiento intempestivo de un animal	1
Caídas de objetos por desplome o derrumbamiento	5
Caída de cargas u objetos almacenados o apilados	2
Caída de objeto, instalación o material desprendido	2
Derrumbe de estructura	1
Choques contra objetos móviles	4
Atropello o golpe por vehículo, maquinaria o equipo de transporte	4
Proyección de fragmentos o partículas	3
Proyección de partículas o fragmentos de un objeto manipulado	3
Exposición a radiaciones	2
Exposición a radiación, ruido o presión	2
Contactos térmicos	2
Contacto con sustancias, objetos o elementos a alta temperatura	2
Explosiones	1
Atrapamiento por vuelco de máquinas, tractores o vehículos	1
Vuelco de vehículo, maquinaria o equipo de transporte	1
Exposición a sustancias cáusticas o corrosivas	1
Contacto con sustancias tóxicas, irritantes o corrosivas durante su manipulación	1

* **A.T.** → Número de accidentes.

Estos 297 accidentes suponen el 86,84% de todos los que implicaron la concesión de una prestación por incapacidad permanente o por lesiones permanentes no invalidantes a lo largo del periodo de estudio, mientras que el 13,16% restante corresponde a 45 accidentes in itinere, de los cuales 28 fueron declarados como accidentes de tráfico.

Forma de ocurrencia de los accidentes en jornada de trabajo con prestación por fallecimiento

Los 19 accidentes ocurridos en jornada de trabajo entre 2011 y 2013 que dieron lugar a una prestación por fallecimiento, tuvieron como forma de ocurrencia las siguientes:

- 12 por infartos, derrames cerebrales y otras patologías no traumáticas.
- 5 fueron accidentes de tráfico.
- 1 por atropello por el propio dúmper conducido por el trabajador.
- 1 por caída desde una cubierta mientras el trabajador realizaba trabajos de limpieza sobre la misma.

Estos 19 accidentes suponen el 76,00% de todos los ocurridos en el periodo de estudio, de modo que el 24,00% restante corresponde a 6 accidentes in itinere, todos ellos declarados como accidentes de tráfico.

3. Enfermedades profesionales con y sin baja (E.P.)

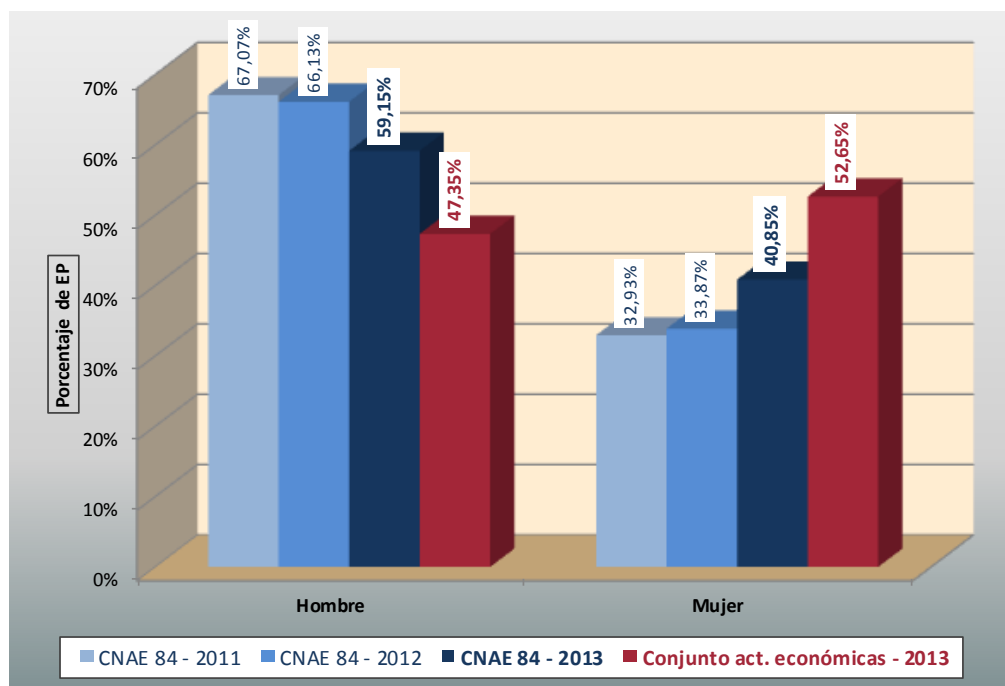
E.P. según el perfil de trabajador

Distribución de E.P. por género

Género	2011	2012	2013
Hombres	55	41	42
Mujeres	27	21	29
Total	82	62	71

Distribución de E.P. por edad

Edad	2011	2012	2013
16-17	0	0	0
18-19	0	1	0
20-24	1	1	0
25-29	3	0	0
30-34	8	1	2
35-39	7	1	9
40-44	20	6	18
45-49	13	14	15
50-54	13	18	12
55-64	17	20	15
>65	0	0	0
Total	82	62	71



E.P. según el tipo de enfermedad y la duración acumulada de los periodos de baja

Distribución de E.P. por grupo de clasificación *

Grupo de clasificación	2011	2012	2013
Grupo 1: E.P. causadas por agentes químicos	5	4	1
Grupo 2: E.P. causadas por agentes físicos	72	49	62
Grupo 3: E.P. causadas por agentes biológicos	1	1	3
Grupo 4: E.P. causadas por inhalación de sustancias y agentes no comprendidas en otros apartados	0	1	2
Grupo 5: E.P. de la piel causadas por sustancias y agentes no comprendidos en alguno de los otros apartados	4	4	2
Grupo 6: E.P. causadas por agentes carcinogénicos	0	3	1
Sin informar	0	0	0
Total	82	62	71

* Clasificación establecida por el cuadro de Enfermedades Profesionales (RD 1299/2006).

Distribución de E.P. por diagnóstico *

Diagnóstico	2011	2012	2013
Hipoacusia	4	6	2
Lesiones del hombro	4	4	0
Epicondilitis	28	19	33
De Quervain y dedo en gatillo	3	3	2
Síndrome del túnel carpiano	24	11	19
Otras lesiones de codo, muñeca y mano	5	4	3
Dermatitis	9	6	3
Cancerígenos	0	3	1
Otros	5	6	8
Total	82	62	71

* Diagnósticos tipo establecidos por Clasificación Internacional de Enfermedades CIE10.

Distribución de E.P. causadas por agentes físicos

Agente físico	2011	2012	2013
Posturas forzadas y movimientos repetidos	67	40	57
Ruido	4	6	2
Vibraciones	0	2	2
Nódulos de las cuerdas vocales	1	1	1
Total	72	49	62

Duración acumulada de los periodos de baja *

Indicador	2011	2012	2013
Días perdidos	2.626	1.506	1.959
Duración acumulada media por expediente con baja	60	60	65

Aspectos destacables

Tasa de morbilidad

- **General** → Durante el periodo de estudio la tasa de morbilidad ha evolucionado de 36,35 en 2011 a 34,76 en 2013.
- **Distribución con y sin baja** → La tasa de morbilidad en las enfermedades con incapacidad temporal (con baja laboral) ha disminuido, pasando de 19,50 en 2011 a 14,69 en 2013. En relación a las sin baja, por el contrario, siguen la misma tendencia, ha pasado de 16,84 en 2011 a 20,07 en 2013.
- **Por género** → Considerando los datos de afiliación de 2013, fue de 36,84 en hombres y 31,96 en mujeres.
- Las enfermedades profesionales en 2013 (71 casos) suponen el 2,35% del total de las enfermedades comunicadas por FREMAP.
- En el periodo analizado (215 casos), las actividades son:
 - Administración Pública y de la política económica y social (93,95%).
 - Prestación de servicios a la comunidad en general (5,58%).
 - Seguridad Social obligatoria (0,47%).

Grupo de enfermedades profesionales

Las enfermedades profesionales comunicadas en el periodo 2011-2013 (cerradas o pendientes de cerrar), según grupo de enfermedad, así como su tendencia, destacan las siguientes:

Grupo de enfermedad profesional	E.P.*	T**	Agentes predominantes***
1- EPP causadas por Agentes químicos	10	↓	<ul style="list-style-type: none"> ▪ Metales (4) ▪ Ácidos inorgánicos (1) ▪ Glicoles (2)
2- EPP causadas por Agentes físicos	183	↓	<ul style="list-style-type: none"> ▪ Ruido; hipoacusia o sordera (12) ▪ Enfermedades osteoarticulares o angioneuróticas provocadas por la vibraciones mecánicas (4) ▪ P.F. y M.R. enfermedades por fatiga e inflamación de las vainas tendinosas (102) <ul style="list-style-type: none"> - Hombro (10) - Codo y antebrazo (80) - Muñeca y mano (12) ▪ P.F. y M.R. parálisis de los nervios debidos a la presión (62) ▪ Nódulos de las cuerdas vocales a causa de los esfuerzos sostenidos de la voz por motivos profesional (3)
3- EPP causadas por Agentes biológicos	5	↑	<ul style="list-style-type: none"> ▪ Enfermedades infecciosas y/o parasitarias (5)

Grupo de enfermedad profesional	E.P.*	T**	Agentes predominantes***
4- EEPP causadas por inhalación de sustancias y agentes no comprendidos en otros aparatos	3	↑	<ul style="list-style-type: none"> ▪ Polvo de sílice libre (1) ▪ Sustancias de alto peso molecular (sustancias de origen vegetal, animal, microorganismos y sustancias enzimáticas (1) ▪ Sustancia de bajo peso molecular (metales y sus sales, polvos de maderas, productos farmacéuticos (1)
5- EEPP de la piel causadas por sustancias y agentes no comprendidos en algunos de los otros aparatos	10	↓	<ul style="list-style-type: none"> ▪ Sustancias de bajo peso molecular (7) ▪ Sustancias de alto peso molecular (2) ▪ Sustancias fotosensibilizantes (1)
6- EEPP causadas por agentes carcinógenos	4	↑	<ul style="list-style-type: none"> ▪ Amianto (3) ▪ Polvo de madera dura (1)

* E.P. → Número de EEPP totales.

** T → Tendencia 2011-2013: ↑ = incremento; ↓ = reducción; → sin variación.

*** P.F y M.R. → Posturas forzadas y movimientos repetidos.

Diagnósticos más destacados

Los diagnósticos predominantes en las 215 enfermedades profesionales comunicadas entre 2011-2013, agrupados según las actividades principales en los que se producen, fueron los siguientes:

Diagnósticos	E.P.*	T**	Actividades en las que se produce
Epicondilitis	37,21%	↑	▪ Administración Pública y de la política económica y social (34,42%)
Síndrome del túnel carpiano	25,12%	↓	▪ Administración Pública y de la política económica y social (23,26%)
Dermatitis	8,37%	↑	▪ Administración Pública y de la política económica y social (7,91%)
Otras lesiones de codo, muñeca y mano	5,58%	↓	▪ Administración Pública y de la política económica y social (5,58%)
Hipoacusia	5,58%	↓	▪ Administración Pública y de la política económica y social (5,12%)

* E.P. → Porcentaje de EEPP respecto al total.

** T → Tendencia 2011-2013: ↑ = incremento; ↓ = reducción; → sin variación.

4. Indicadores económicos

Pagos totales de A.T.

Indicador	2011	2012	2013
Pago delegado (€)	13.133.748,68	12.268.431,31	15.094.312,57
Pago directo (€)	1.364.365,76	989.893,60	867.952,83
Días pago delegado	265.421,00	234.097,00	278.071,00
Días pago directo	46.337,00	30.175,00	31.256,00
Prestaciones IT sobre cobros	12,46%	12,26%	14,46%

Costes medios por expediente de A.T.

Indicador	2011	2012	2013
Día de la baja (€)	79,67	86,54	90,39
Seguros sociales días de baja (€)	434,12	484,84	473,79
Parte proporcional de vacaciones (€)	200,77	224,42	219,18
Complemento voluntario 25% (€)	590,49	660,06	644,65
Total sin complemento voluntario 25% (€)	714,56	795,79	783,35
Total con complemento voluntario 25% (€)	1.305,04	1.455,85	1.428,00

Nota → Todos los datos de 2013 se encuentran a la espera de consolidación, dado que están condicionados por el número de expedientes pendientes de alta (valor actualizado a 31 de agosto de 2014).

Prestaciones por riesgo durante el embarazo y la lactancia

- **Importe** → Disminuyó un 3,82% a lo largo del de estudio, pasando de 1.520.000 € en 2011 a 1.462.000 € en 2013. En relación con las cotizaciones, estas cantidades representan el 1,31% en 2011 y el 1,32% en 2013.
- **Número total de casos** → Disminuyó un 2,42%, pasando de 248 en 2011, a 300 en 2012 y 242 en 2013. De la suma de todos ellos, tan solo 13 tuvieron por causa el riesgo durante la lactancia natural.

En el conjunto de actividades económicas, el importe de estas prestaciones experimentó una reducción del 2,09%, mientras que el número de casos sufrió una disminución del 11,28%.

5. Glosario

- **Accidentes de trabajo con baja** → Número de expedientes con baja por accidente de trabajo cuya fecha de accidente corresponde con el de estudio.
- **Accidentes de trabajo sin baja** → Número de expedientes sin baja por accidente de trabajo cuya fecha de accidente corresponde con el de estudio.
- **Base reguladora media** → Se obtiene por estimación a partir de las cuotas por contingencias profesionales, el número de días cotizados y el porcentaje medio de cotización. Corresponde al porcentaje medio del salario que se abona por contingencias profesionales.
- **Base reguladora media expedientes con baja** → Se obtiene de sumar las bases reguladoras de todos los accidentes con baja referidos en el del estudio, dividido entre el número de accidentes considerados en el mismo.
- **Coste directo medio** → Es la suma del coste directo para la empresa más el coste para la Mutua. El coste total de la siniestralidad laboral es mucho mayor al reflejado aquí, ya que, a los costes considerados como directos, habría que añadir otros que siempre están presentes y que afectan, además de a la empresa, al propio trabajador que sufre el accidente y al conjunto de la sociedad.
- **Coste directo para la empresa** → Recoge el importe de la cotización a Seguridad Social a cargo de la empresa durante los días de baja, el coste salarial de los días de vacaciones devengados durante la baja y el coste salarial del día imputable al día de la baja.
- **Coste medio complemento voluntario del 25%** → Importe de la mejora de las prestaciones de incapacidad temporal recogida en determinados convenios colectivos.
- **Coste medio día de la baja** → Importe a cargo de la empresa, correspondiente al día en que se causa la baja, teniendo en cuenta el salario y la cotización a la Seguridad Social.
- **Coste medio parte proporcional vacaciones** → Importe estimado de la suma de los salarios más las cotizaciones a la Seguridad Social correspondiente a los s de vacaciones devengados durante los días de baja por I.T.
- **Coste medio seguros sociales días de baja** → Cantidad cotizada por la empresa a la Seguridad Social por los trabajadores en situación de I.T.
- **Coste total medio con complemento voluntario del 25%** → Coste medio del importe total que supone para la empresa un expediente de I.T. por contingencias profesionales (A.T. y E.P.), incluido el complemento voluntario de las prestaciones de incapacidad temporal contemplado en determinados convenios colectivos.
- **Coste total medio sin complemento voluntario del 25%** → Coste medio del importe total que supone para la empresa un expediente de I.T. por contingencias profesionales (A.T. y E.P.), sin tener en cuenta el complemento voluntario de las prestaciones de incapacidad temporal contemplado en determinados convenios colectivos.
- **Coste total (sin mejora voluntaria)** → Importe estimado de los costes directos de la siniestralidad laboral en el conjunto de empresas del CNAE.
- **Cotización anual media por contingencias profesionales** → Es el cociente entre las cuotas por contingencias profesionales y los trabajadores cotizantes.
- **Cuotas por contingencias profesionales** → Suma total de las cuotas por A.T. y E.P. abonadas por las empresas y autónomos en el de estudio.
- **Días cotizados** → Días comprendidos entre la fecha de alta y la de baja de cotización.
- **Días perdidos** → Se consideran los días de baja de los expedientes contemplados en el ámbito del estudio. El valor se obtiene teniendo en cuenta el transcurrido entre el día siguiente a la fecha de baja y el del alta médica.
- **Duración acumulada media por expediente** → Viene dada por la suma de los días de baja correspondientes a los distintos s de baja asociados a un mismo expediente.
- **Enfermedades profesionales con baja** → Número de expedientes con baja con fecha de comunicación inicial en el sistema CEPROSS por la Mutua durante el correspondiente al estudio.

- **Enfermedades profesionales sin baja** → Número de expedientes sin baja con fecha de comunicación inicial en el sistema CEPROSS por la Mutua durante el correspondiente al estudio.
- **Expedientes graves pendientes de resolución** → Se consideran aquellos expedientes calificados como graves en los que la última propuesta de incapacidad al Instituto Nacional de la Seguridad Social no está resuelta.
- **Expedientes pendientes de alta** → Número de expedientes que a la fecha de obtención de los datos no figuran con alta médica.
- **Expedientes prestaciones por riesgo durante el embarazo y lactancia** → Número de expedientes derivados de este tipo de prestaciones que se han reconocido en el del estudio, según la información disponible en la base de datos de la Mutua.
- **Forma de contacto** → Describe el modo en el que el trabajador ha resultado lesionado, según la información que al respecto figura en los sistemas de declaración electrónica del accidente de trabajo. Al efectuar la clasificación de los accidentes por este parámetro, se han considerado los accidentes de tráfico como una forma de contacto diferenciada, excluyéndolos del resto de formas.
- **Gravedad** → Se considera la registrada en los sistemas electrónicos de declaración del accidente con baja. Se clasifican los accidentes en leves, graves (incluye los muy graves) y mortales.
- **Grupos de enfermedad profesional** → Se corresponden con los grupos de clasificación establecidos en el nuevo cuadro de enfermedades profesionales por el R.D. 1299/2006.
- **Índice de incidencia de A.T.** → Número de expedientes de accidente de trabajo con baja por cada 100 trabajadores (para el cálculo de este indicador se emplea la media de trabajadores afiliados en el).
- **Índice de incidencia de E.P.** → Número de expedientes de enfermedad profesional con y sin baja en función de la media de trabajadores afiliados en el período. Salvo que se indique lo contrario, el valor se obtiene en tanto por ciento.
- **Lugar de ocurrencia** → Se diferencian los accidentes ocurridos durante la jornada laboral de los in itinere, que son los que han sucedido al ir o al volver del trabajo.
- **Pago delegado** → Cantidad abonada por la empresa a sus trabajadores en situación de Incapacidad Temporal (IT), en el marco de colaboración obligatoria con la Seguridad Social y que, posteriormente, podrá recuperar deduciéndosela de sus cotizaciones.
Número de días en situación x 75% de la base reguladora
- **Pago directo** → Cantidad abonada por la Mutua a los trabajadores en situación de IT, cuando no se realiza pago delegado por la empresa.
- **Período de referencia** → Se utiliza la fecha del accidente.
- **Prestaciones de incapacidad/muerte y supervivencia (I.M.S.)** → Recoge la información disponible en la base de datos de la Mutua en aquellos expedientes con baja por contingencia profesional (accidente de trabajo o enfermedad profesional que han dado lugar a prestaciones por resolución administrativa o judicial).
- **Prestaciones IT sobre cobros** → Porcentaje que representa la suma del pago delegado más el pago directo sobre las cuotas abonadas por las empresas por contingencias profesionales.
- **Previsión pago delegado** → Cantidad estimada en función de los datos de la Mutua, en espera de la carga de los boletines de cotización a Seguridad Social por parte de las empresas.
- **Tamaño del C.C.C.** → Media anual de trabajadores afiliados por código de cuenta de cotización.
- **Tamaño del C.I.F.** → Media anual de trabajadores afiliados en los códigos de cuenta de cotización correspondiente a un mismo CNAE y código identificación fiscal, que se encuentran asociados a la Mutua.
- **Trabajadores afiliados** → Media mensual de trabajadores afiliados a fin de mes que tienen cubiertas las contingencias profesionales.
- **Trabajadores cotizantes** → Valor obtenido como resultado de dividir el total de días cotizados entre 365.